

苹果市场月度报告

(2021年4月)



我的农产品

编辑：赵文斌

电话：0533-7026599

邮箱：zhaowenbin@mysteel.com

传真：021-26093064

 我的农产品
Myagric.com

苹果市场月度报告

(2021 年 4 月)

研究方法及标准

报告中的数据皆为本机构自有的调研数据，我们通过与市场业内人士的电话交流、在线交流、实地调研等方式对报告中数据进行验证和修正，以力求真实的反馈市场情况，并给出相应的结论，为客户的决策提供必要的帮助和参考。

报告可信度及声明

我的农产品网力求以最详实的信息为客户提供指导与帮助，但对于据此报告做出的任何商业决策可能产生的风险，本机构不承担任何法律责任。

目录

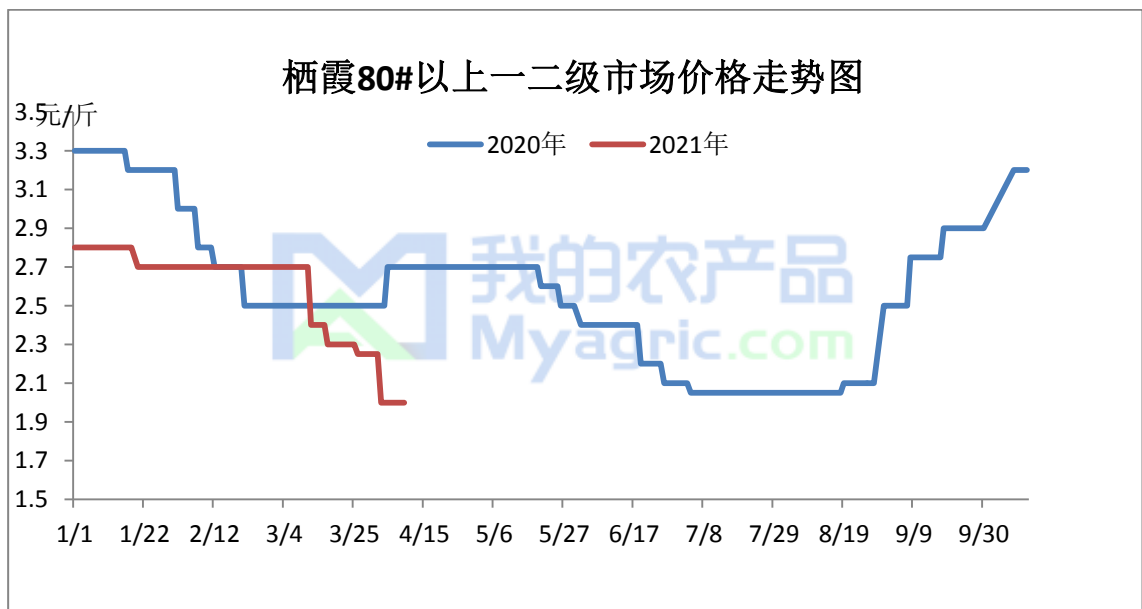
本月核心观点.....	- 1 -
第一章 本月市场行情回顾	- 1 -
1.2 库存分析-库存情况汇总.....	- 1 -
第二章 原因分析（供应、需求、进出口、相关产品影响等）	- 3 -
2.1 销区市场分析.....	- 3 -
2.2 相关水果价格.....	- 4 -
第三章 苹果存储利润分析	- 5 -
第四章 苹果市场行情展望	- 6 -
第五章 期货市场回顾	- 7 -
第六章 产区天气情况	- 7 -

本月核心观点

月初清明节期间，产区客商备货市场走货速度加快，冷库出库量增加，但客商仍发自存货为主，果农走货相对缓慢，清明后需求回落，果农急售心态增强，产区价格快速回落，部分低价货源可达 1.0 元/斤左右，价格下滑后叠加月末五一节日刚需，市场走货快速增加，销区批发价格回落，替代品种类增多，市场走货速度稍快。

第一章 本月市场行情回顾

图 1 本月主要产区市场价格走势图



注：表中为当地主流成交价格区间的均价，与最高价和最低价均有一定差距。实际成交过程中，根据实际质量有浮动。

山东：本月栖霞产区80#一二级价格市场果农好货主流价格在1.8-2.0元/斤左右，一般货价格维持1.2-1.8元/斤左右，价格环比上月下滑13.04%。

陕西：洛川70#起步半商品果农货主流成交价格2.0-2.5元/斤左右，一般货1.5-2.0元/斤，副产区渭南澄城地区果农货基本结束，剩余客商货走货较慢。

1.2 库存分析-库存情况汇总

表 1 冷库存储情况汇总表

时间	山东	本月库存变动量	陕西	本月库存变动量

2020/11/19	84.70%	0.1%	87.20%	-0.1%
2020/11/26	84.60%	-0.1%	87.00%	-0.2%
2020/12/3	84.50%	-0.1%	86.80%	-0.2%
2020/12/10	84.30%	-0.2%	86.50%	-0.3%
2020/12/17	84.10%	-0.2%	86.20%	-0.3%
2020/12/24	83.70%	-0.4%	85.80%	-0.4%
2020/12/30	83.40%	-0.3%	85.40%	-0.4%
2021/01/07	83.10%	-0.3%	84.00%	-1.4%
2021/01/14	81.20%	-1.9%	80.60%	-3.4%
2021/01/21	78.70%	-2.5%	77.00%	-3.6%
2021/01/28	76.26%	-2.4%	74.47%	-2.53%
2021/02/04	74.50%	-1.8%	70.28%	-4.19%
2021/02/18	70.40%	-3.7%	64.32%	-5.56%
2021/02/25	69.00%	-1.8%	61.92%	-2.40%
2021/03/04	68.50%	-0.5%	59.80%	-2.12%
2021/03/11	68.00%	-0.5%	58.43%	-1.37%
2021/03/18	67.43%	-0.6%	56.74%	-1.69%
2021/03/25	66.70%	-0.7%	55.61%	-1.13%
2021/04/01	65.70%	-1.0%	53.12%	-2.49%
2021/04/08	64.40%	-1.3%	50.32%	-2.80%

2021/04/15	61.80%	-2.6%	47.10%	-3.22%
2021/04/22	58.80%	-3.0%	44.14%	-2.96%
2021/04/29	55.40%	-3.4%	41.00%	-3.14%

注：本库存统计中涉及三组数据，数据计算方式以及用途各不相同，请各位客户仔细区分。

内容

本周全国冷库出库量约为 56.53 万吨。

山东冷库库容比为 55.4%，山东地区本周期（20210422--0428）消耗量为 3.4%。山东地区本周出货量相比上周继续增加。本周山东产区现货价格继续下滑，电商，小车快拉低价货走货量较大，叠加五一备货需求，整体走货向好。副产区沂源等地客商数量仍然不多，五一备货基本完成，除蒙阴地区走货比同期好外，其他地区走货仍较慢。

陕西地区库容比为 41.00%，周期消化量为 3.14%。本周陕西地区出库量相比上周增加。洛川出货较好，得益于本周现货价格下滑，电商大量发次果，低价货源走货速度较快。富县、黄陵等地出库速度并无明显加速。平原地区礼泉、旬邑等地纸加膜富士走货速度增速，基本都是“老鼠队”批发市场发货为主，价格较低走货较快。乾县果农货走货基本结束，剩余货质量下滑，当地剩余货源基本是部分客商货。

其他地区：本周国内其他地区走货均有不同程度增加，甘肃本周价格下滑，静宁地区走货 6 成左右；山西运城临猗纸加膜本周走货增速较快，得益于当地价格跌至 0.4-0.6 元/斤，辽宁、河南等地出货也都较快。

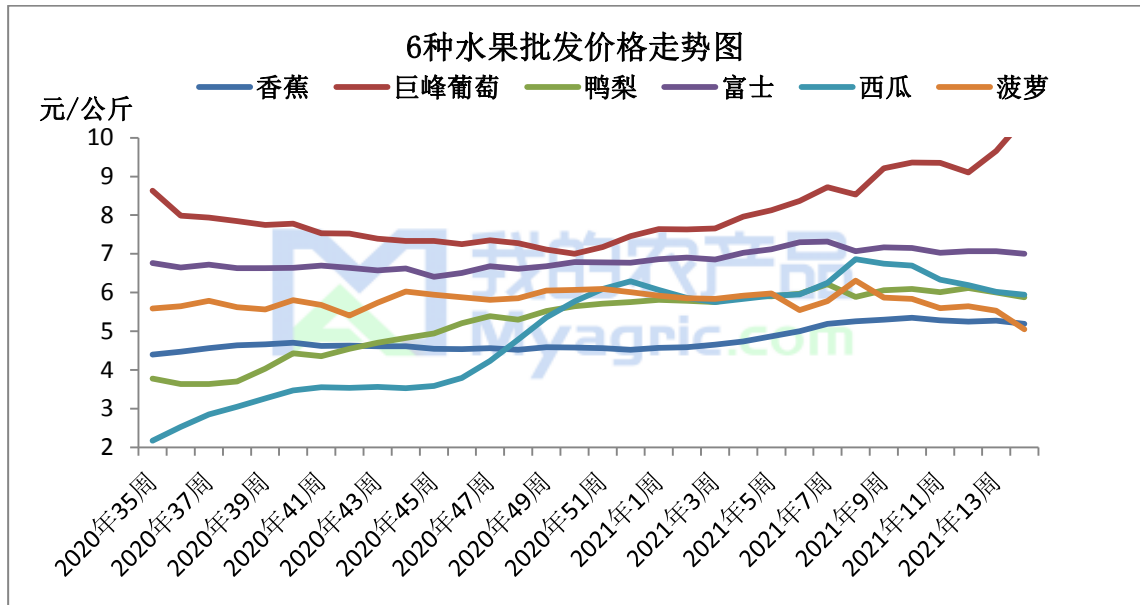
第二章 原因分析（供应、需求、进出口、相关产品影响等）

2.1 销区市场分析

五一备货基本结束，批发市场到货量增加，但走货速度缓慢，周中产区价格下滑，批发市场跟跌，安徽百大批发市场栖霞 80#一二级批 2.5 元/斤。时令水果种类增加，包括甜瓜、大棚西瓜、大樱桃等在内的瓜类水果陆续增多，临近五一价格小幅上涨，但苹果批发价格目前仍不具有优势。

2.2 相关水果价格

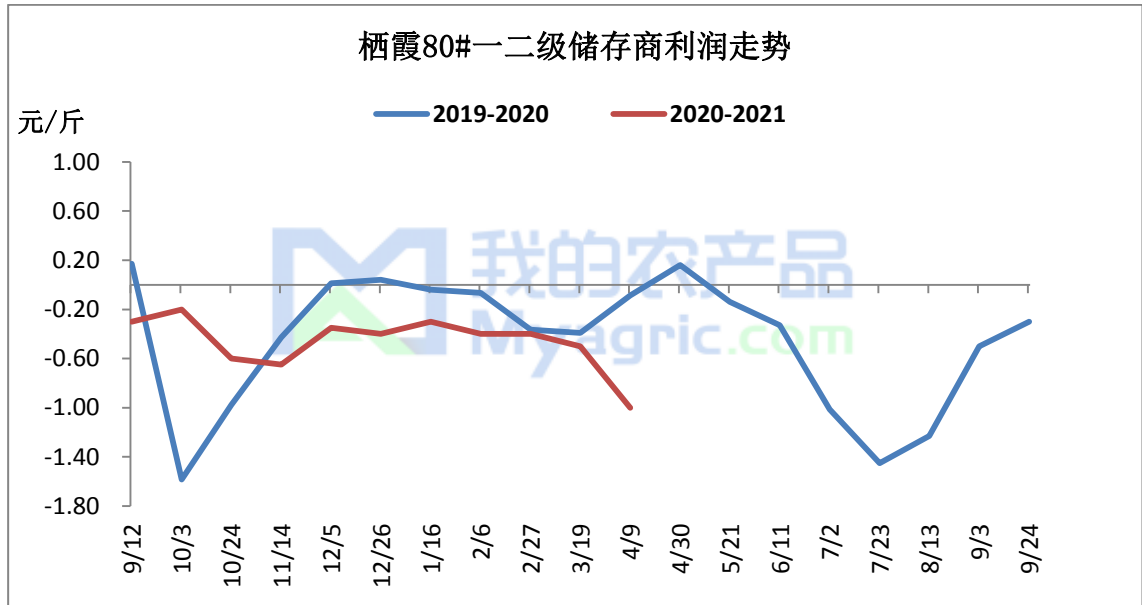
图 2 批发市场价格走势图



香蕉：本周香蕉产区行情稳定运行，许多产地进入供应尾期，货源明显减少，好货价格稳硬；次货品质不一，价差大，小幅范围内波动，整体水平依旧不高。近日大部分产区出货正常，寻货客商增加，个别产区受阴雨天气影响出货不畅。销区市场蕉价小幅波动，基本持稳，市场购销正常，大部分销售随行为主，客商利润尚可。目前缅甸产区大部分蕉园进入供应尾期，货量越来越少，走货正常，蕉价稳定，好货高价 3.50 元/公斤左右，一般货价格 2.00 元/公斤左右，以质论价。国内产区以云南为主流，本周好货价格参考 1.70-2.00 元/公斤。广西、广东货源少量在售，价格不主流。海南产区供应逐步增加，蕉价稳定，好货价格参考 1.80-2.00 元/斤。短线来看，劳动节利好对市场有一定拉动作用，但效果不明显，预计近期行情仍以稳定为主。

第三章 苹果存储利润分析

图 3 栖霞 80#一二级储存利润走势图

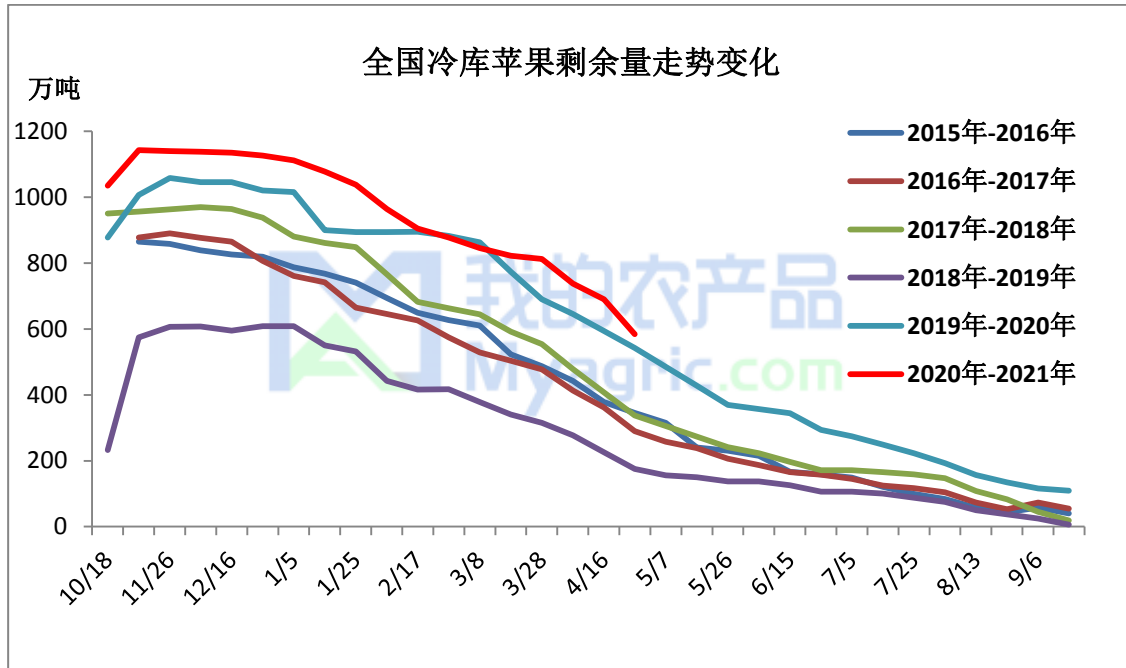


栖霞地区存储商 80#以上一二级货源存储利润为-1.2 元/斤。本周栖霞现货主流成交价格稳中偏弱，客商利润亏损继续扩大。现货市场库存压力仍较大，果农货认价销售，预计客商储存利润亏损有继续扩大可能。

备注：此利润计算按照 3 元收购货源，根据客商报价计算。选取价格区间内主流成交价。此利润统计中包含利息、损耗。

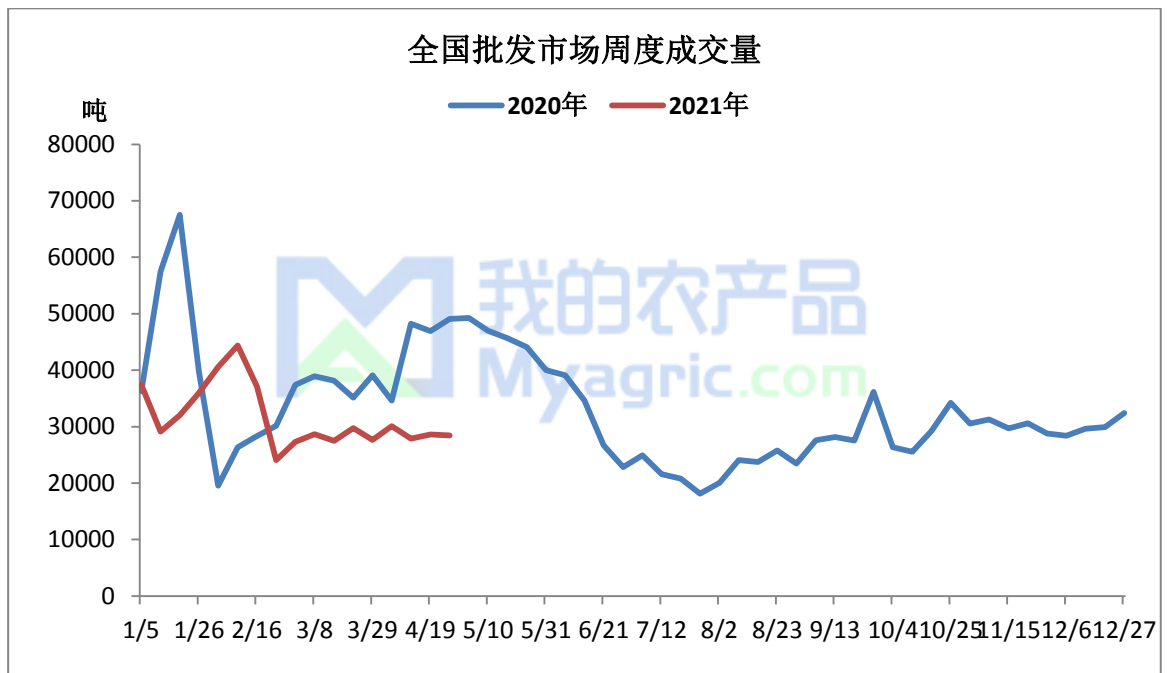
第四章 苹果市场行情展望

图 4 全国冷库苹果剩余量变化走势图



供应情况：截止目前，全国冷库余货量在 583.72 万吨左右；现货价格下滑叠加五一节日备货，本周走货速度环比上周增加，但同比去年同期仍高 90 万吨左右。

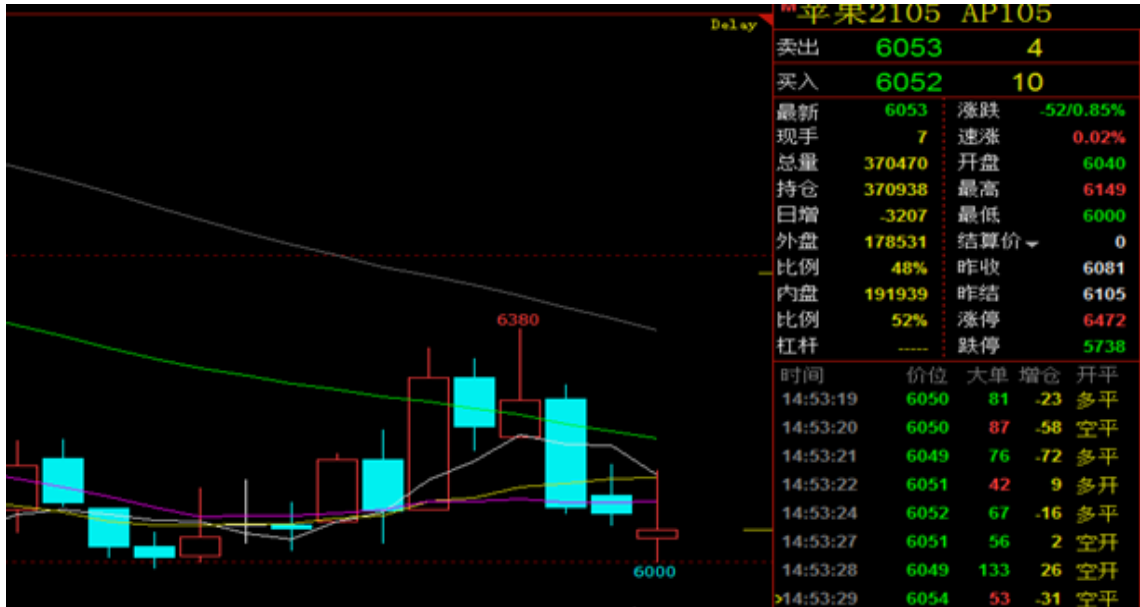
图 5 全国批发市场周度成交量走势图



需求情况：截止 4 月 25 日第 16 周，据国家农产品市场监测，全国批发市场红富士走货量 28473.91 吨，环比上周-0.55%。周内走快，但电商、“游击队”等销售渠道

走量更多，由于目前时令水果逐渐上市，苹果批发价格仍不具备明显优势，叠加气温逐渐升高，销区批发价格预计继续下滑。

第五章 期货市场回顾



来源：博弈大师

10 合约 4 月份整体仍是偏弱走势。月内触及地点 5552 点位后，由于接货价值等因素，整体趋势反转向上的，结合 10 开秤价格和交割固定成本等因素外，在 5000-6000 之间震荡概率较高，天气因素影响仍未结束。

后期主要关注点：资金动向，现货价格走势，库存消耗速度。

第六章 产区天气情况

江南东南部、云南中东部、华南东部、海南岛等地部分地区有中到大雨，其中，福建东部、广东东部、云南东南部等地局地有暴雨。29 日，本轮降雨过程将基本结束。预计本轮降雨过后，广东有望开汛，今年开汛时间比常年 4 月 6 日的开汛日明显偏晚。

资讯编辑：赵文斌 0533-7026599

资讯监督：王涛 18953357515

资讯投诉：陈杰 021-26093100