

国产大豆市场

周度报告

(2021.6.25-2021.7.1)



我的农产品

编辑：李斌

电话：0533-7027205

邮箱：libin@mysteel.com

传真：0533-2591999



国产大豆市场周度报告

(2021. 6. 25-2021. 7. 1)

研究方法及标准

报告中的数据皆为本机构自有的调研数据，我们通过与市场业内人士的电话交流、在线交流、实地调研等方式对报告中数据进行验证和修正，以力求真实的反馈市场情况，并给出相应的结论，为客户的决策提供必要的帮助和参考。

报告可信度及声明

我的农产品网力求以最详实的信息为客户提供指导与帮助，但对于据此报告做出的任何商业决策可能产生的风险，本机构不承担任何法律责任。

目录

本周核心观点.....	- 1 -
第一章 本周大豆行情回顾	- 1 -
第二章 影响因素分析.....	- 3 -
2.1 期货走势.....	- 3 -
2.2 下游需求.....	- 3 -
2.3 产区天气情况.....	- 4 -
第三章 后市预测.....	- 5 -

本周核心观点

本周国内大豆现货市场弱势阴跌运行，区域价格变化明显。东北主产区价格小跌，南方沿淮产区价格稳定。截止本周四，东北主产区毛粮收购价在 2.65-2.70 元/斤不等，低端下跌 0.03 元/斤；外发商品豆价格在 2.83-2.86 元/斤，下跌 0.01 元/斤；南方各大区商品豆装车价在 3.25-3.35 元/斤不等，较上周稳定。豆制品进入淡季，下游需求难以改善，且进口大豆大量到港，对国产豆冲击较大。价格优势明显的猪肉、蔬菜，抑制了居民的大豆需求。七月进入暑期，学校食堂豆制品消耗停止。同时本周东北主产区国储调整收购价格，下调 0.05 元/斤，使得主产区贸易商外发走货清淡，市场价格支撑松动。但随着主产区粮源逐步消耗，豆价大跌可能性不大，同时优质优价现场将会更加明显。综合影响下，预计下周国内大豆弱势阴跌为主，建议业者密切关注期货走向及国储收购情况。

第一章 本周大豆行情回顾

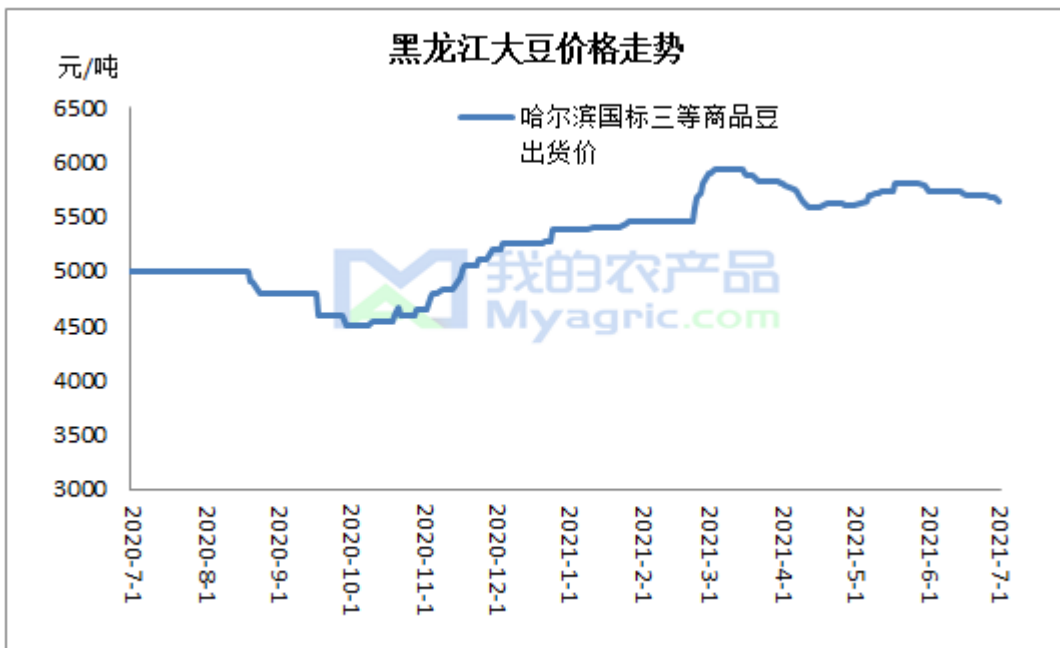


图 1 国产大豆价格走势

本周国内大豆现货市场弱势阴跌运行，区域价格变化明显。东北主产区价格小跌，南方沿淮产区价格稳定。截止本周四，东北主产区毛粮收购价在 2.65-2.70 元/斤不等，低端下跌 0.03 元/斤；外发商品豆价格在 2.83-2.86 元/斤，下跌 0.01 元/斤；南方各大区商品豆装车价在 3.25-3.35 元/斤不等，较上周稳定。

东北地区：本周该地区大豆价格微跌，延续上周弱势运行。豆制品进入淡季，下游需求难以改善，贸易商走货情况清淡。主产区基层农户手头余粮见底，部分大豆水份较高，对于毛粮贸易商基本停收。本周国储调整收购价格，下调 0.05 元/斤。受国储影响，贸易商利润压缩，观望为主，随行就市出货。外发热情不大，多选择送国储消耗库存。国储下调价格、期货态势不佳，使得现货市场价格支撑稍有松动。国内期货昨日开始止跌，现货市场紧张情绪稍有缓和。短期内，发货状态将持续平淡，但因有国储收购托底，价格大跌可能性不大。截止本周四，东北主产区毛粮收购价在 2.65-2.70 元/斤不等，低端下跌 0.03 元/斤；个别水份较大毛粮收购价格在 2.60 元/斤左右；外发商品豆价格在 2.83-2.86 元/斤，下跌 0.01 元/斤；南方各大区商品豆装车价在 3.25-3.35 元/斤不等，较上周稳定。

南方沿淮产区：本周沿淮产区价格较稳定。各地粮源逐步消化，个别地区本地豆见底，下游需求同样不旺，大豆购销偏淡。且下游进口豆替代现场普遍，进一步冲击了本地豆市场。截止本周四，南方各大区商品豆装车价在 3.25-3.35 元/斤不等，较上周稳定。

表 1 本周国内各地大豆价格

单位：元/斤

省份	地区	6.25 价格	7.1 价格	涨跌	规格
齐齐哈尔	讷河	2.68-2.70	2.65-2.70	-0.03	毛粮，蛋白 40%
	讷河	2.86-2.87	2.83-2.84	-0.03	塔粮，蛋白 40%左右，水份 12%
	拜泉	2.70	2.66-2.70	-0.04	毛粮
	拜泉	2.95-2.96	2.94-2.95	-0.01	7.0 大颗粒，蛋白 42.5%，水份 12%
黑河	孙吴	2.85-2.86	2.83-2.85	-0.02	塔粮，蛋白 41%，水份 12%
	嫩江	2.68-2.70	2.64-2.7	-0.04	毛粮
哈尔滨	宾县	2.66-2.70	2.66-2.70	0	毛粮
	宾县	2.84-2.86	2.84-2.86	0	塔粮，蛋白 40-41%
佳木斯	富锦	2.65-2.68	2.65-2.68	0	毛粮
	富锦	2.88-2.9	2.88-2.9	0	7.0 大颗粒，蛋白 42%，水份 12%
双鸭山	宝清	2.68-2.7	2.65-2.68	-0.03	毛粮，部分高品质 2.70 元/斤
	宝清	2.95-2.96	2.92-2.94	-0.03	7.0 大颗粒，蛋白 42%
绥化	海伦	2.97-2.98	2.95-2.96	-0.02	7.0 大颗粒，蛋白 40-41%，水份 12%
	海伦	2.88-2.9	2.84-2.86	-0.04	塔选，蛋白 40-41%
	海伦	2.73-2.75	2.70-2.73	-0.03	毛粮
吉林	敦化	2.84-2.86	2.83-2.85	-0.01	塔粮
内蒙古	大杨树	2.68-2.73	2.64-2.68	-0.04	毛粮，蛋白 37-38%，水份 13%
	大杨树	2.85-2.86	2.82-2.83	-0.03	塔粮，蛋白 39%以上，水份 13%以内

安徽	宿州	3.25-3.28	3.25-3.28	0	净粮，蛋白 42-43%
湖北	荆州	停报	停报	/	
	天门	3.43-3.45	3.43-3.45	0	中黄净粮
	天门	3.45	3.45	0	冀豆筛粮
湖南	衡阳	停报	停报	/	湖北豆，蛋白 46%左右
江苏	徐州	3.35	3.33-3.35	0	杂花净粮
山东	菏泽	3.3	3.3	0	水份 13%以内，蛋白 42%左右
河北	石家庄	3.15-3.18	3.15-3.18	0	净粮
河南	商丘	3.2-3.22	3.18-3.22	0	净粮
山东	潍坊	5780	5830	+50	乌克兰净粮
		5500	5600	+100	乌克兰毛粮
		4750	4780	+30	美湾毛粮
		5000	5050	+50	美湾净粮
		4880	4880	0	美西毛粮
天津	天津	5900	5900	0	净粮
		5700	5700	0	毛粮

第二章 影响因素分析

2.1 期货走势

连豆一主力合约 A2109 跌后反弹：上周五开盘在 5635，最高 5666，最低 5581，本周四收盘 5657，涨 112，涨幅 2.02%。截止本周四，成交量在 204274 手，持仓量在 126407 手。

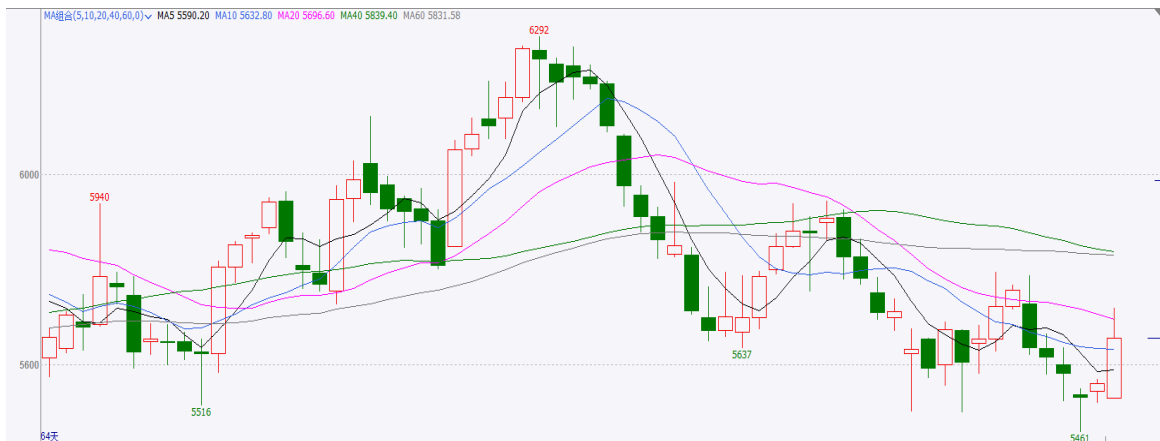


图 2 国内连豆一期货走势图

2.2 下游需求

进入夏季豆制品消费持续低迷，导致大豆需求明显降低。下游厂家方面，蛋白厂、豆制品大中型加工厂，多采用随用随采模式，市场集中备货行为难以形成。小作坊对于豆价波动，

同样采购热情不大。居民豆制品消费方面，由于今年猪肉价格较低，动物蛋白对植物蛋白的替代效应明显。且进入夏季蔬菜大量上市，菜价低廉。两者的价格优势，使得在终端居民对于豆制品的需求大幅降低。进口方面，美国、巴西大豆大量到港，进口大豆库存充足，贸易商出库意愿强烈。下游厂家为降低经营成本，使得进口豆部分或全部替代现象明显，导致国产豆市场交易迟缓。后市来看，国产豆需求近期难以改善，仍是比较大的利空。

2.3 产区天气情况

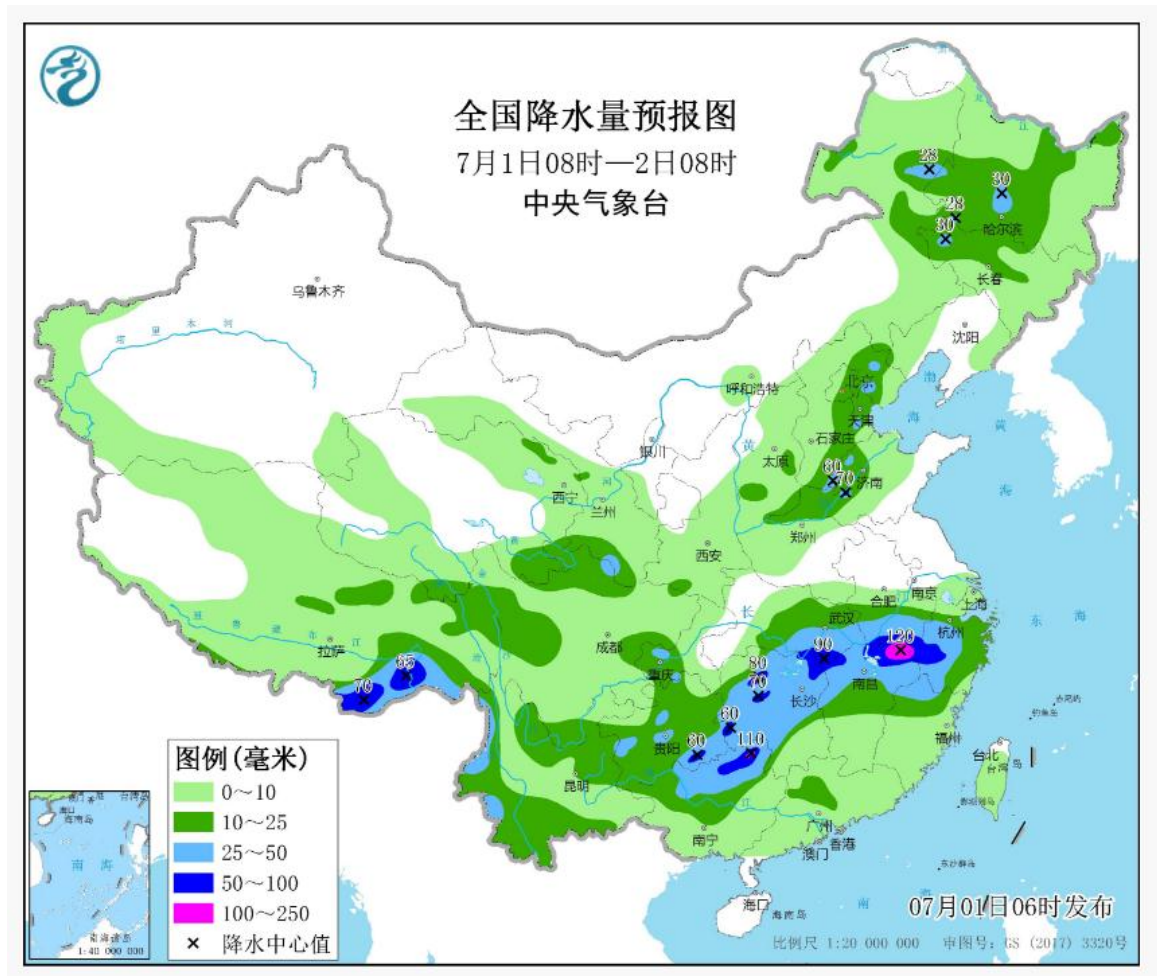


图 3 东北地区降雨情况

过去一周，东北主产区方面多阵雨或雷阵雨，局地大雨或暴雨，并伴有强对流天气。伊春、哈尔滨东部、牡丹江、鸡西西部仍处于黄色地质灾害气象风险预警中。据我的农产品网了解，目前东北地区多数地区大豆苗情稳定，长势较好。

受冷涡影响，未来三天，华北、黄淮、东北地区等地多阵雨或雷阵雨，局地有大雨或暴雨，并伴有强对流天气。1日夜间到2日白天:黑河、伊春、齐齐哈尔、绥化、大庆阴有小到

中雨，其中齐齐哈尔局地大雨，其它地区多云有雷阵雨。2 日夜间到 3 日白天:大兴安岭、黑河、伊春、齐齐哈尔、绥化、大庆、哈尔滨西部多云有雷阵雨，其它地区多云。1 日白天最高气温:大兴安岭北部、鹤岗、佳木斯、齐齐哈尔南部、绥化 19~21℃，其它地区 23~25℃。

第三章 后市预测

豆制品进入淡季，下游需求难以改善，且进口大豆大量到港，对国产豆冲击较大。价格优势明显的猪肉、蔬菜，抑制了居民的大豆需求。七月进入暑期，学校食堂豆制品消耗停止。同时本周东北主产区国储调整收购价格，下调 0.05 元/斤，使得主产区贸易商外发走货清淡，市场价格支撑松动。但随着主产区粮源逐步消耗，豆价大跌可能性不大，同时优质优价现场将会更加明显。综合影响下，预计下周国内大豆弱势阴跌为主，建议业者密切关注期货走向及国储收购情况。

资讯编辑：李斌 0533-7027205

资讯监督：王涛 0533-7026866

资讯投诉：陈杰 021-26093100