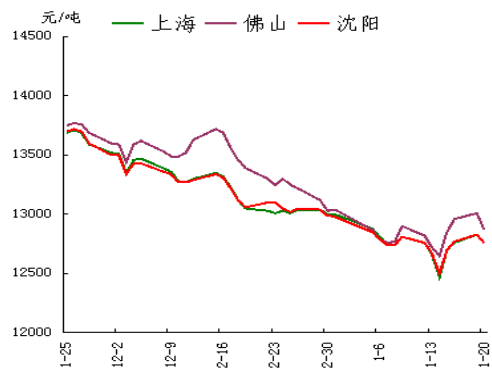


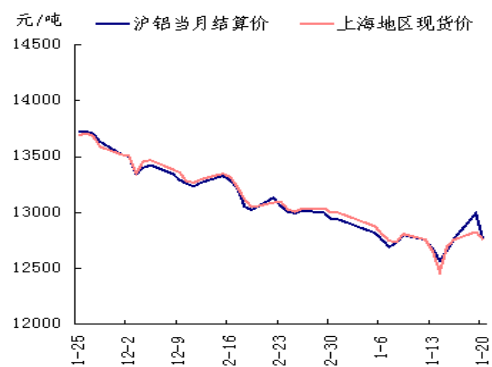
我的有色-铝团队 市场消息利多 铝价有望反弹

电解铝三地均价走势图



数据来源: Myyouse

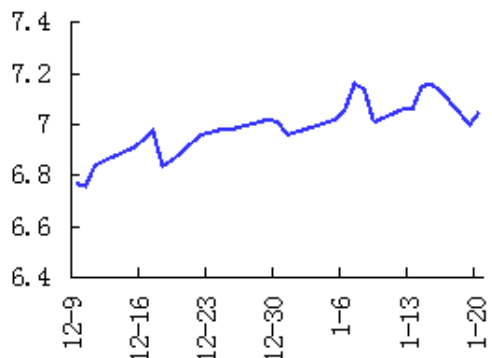
期现走势对比



数据来源: Myyouse

沪伦比值走势图

沪伦比值 (SHFE/LMB) 30天走势图



数据来源: Myyouse

本期观点

➤ 综述: 中国铝业和其他国营冶炼厂上周在上海举行会议, 同意将铝库存维持在 120 万吨, 期望借此提振价格。

市场概要

热点新闻

➤ 铝企约定库存维持在 120 万吨以振铝价

期货市场

➤ 上海期货市场: 上海期铝价格小幅下跌。主力 3 月合约, 以 12775 元/吨收盘, 下跌 95 元, 跌幅为 0.74%。当日 15: 00 伦敦三月铝报价 1811 美元/吨, 上海与伦敦的内外比值为 7.05, 高于上一交易日 7.00, 上海期铝跌幅小于伦敦市场。

➤ 伦交所铝期货市场: 周一伦敦铝开盘于 1835 美元, 最高点报 1840.5 美元, 最低点报 1807 美元, 最终收盘于 1814 美元, 较前一交易日收盘价下跌 26 美元或 1.41%。

现货市场

➤ 氧化铝市场, 今日氧化铝现货价格维持基本平稳, 部分地区价格小幅下跌。

➤ 电解铝市场, 上海铝锭现货价 12740-12780 元/吨, 均价 12760 元/吨, 跌 70 元/吨, 持货商报价积极, 下游按需采购, 成交平平。

➤ 铝合金锭市场, 受库存增加、下游消费走弱打压, 今日电解铝价格回落, 促使原铝系铸造铝合金锭普遍跟跌 50 元/吨左右。

➤ 铝材市场, 今日铝锭价格开始出现下行趋势, 受此影响, 全国主流地区 6063 铝棒及佛山地区铝型材市场价格也有不同程度的下调。

明日预测

➤ 综述: 中国铝业和其他国营冶炼厂上周在上海举行会议, 同意将铝库存维持在 120 万吨, 期望借此提振价格。淘汰落后产能方面, 近期郑州龙祥铝业有限公司电解铝 6.25 万吨 (180 千安预培电解槽 134 台) 全部拆除到位, 不能恢复生产。虽然淘汰数量有限, 但已显示出地方政府的决心, 长期来看对铝价是利好的。此外统计局数据显示, 中国四季度 GDP 同比增速为 7.3%, 此前市场预期四季度经济增速可能从第三季度的 7.3% 下滑到 7.2%。2014 年全年 GDP 增速为 7.4%, 高于预期的 7.3%。宏观消息利好, 未来沪铝有望延续反弹行情。铝现货市场, 今日现货铝价随着期铝走跌, 持货商出货意愿较浓, 下游观望为主, 接货较少, 整体成交维持清淡。短期来看, 在各消息利好的情况下, 铝价有望走出反弹行情。

目 录

一、铝土矿市场追踪.....	3
1、进口铝土矿市场评述.....	3
2、国内铝土矿市场评述.....	3
二、相关市场现货分析.....	4
1、氧化铝市场分析.....	4
2、电解铝市场分析.....	5
3、铝合金锭市场分析.....	6
4、铝材市场分析.....	7
三、金融衍生品市场分析.....	9
1、衍生品价格走势分析.....	9
2、SHFE 铝期货走势分析.....	11
3、LME 铝价走势分析.....	11
四、热点新闻.....	12
1、宏观新闻.....	12
2、行业热点.....	13
五、明日预测.....	13
免责声明:	16

一、铝土矿市场追踪

1、进口铝土矿市场评述

进口铝土矿今日价格行情：1月20日，进口铝土矿现货含税到港价：青岛港，Al: 46%，Si: 8%报 400，来自马来西亚；日照港 Al: 48%，Si: 5%报 450，-10，来自多米尼加；龙口港 Al: 50%，Si: 3%报 455，+20，来自斐济；澳大利亚 Al: 52-55%，Si: 2-6%报 63，-1；AL: 49%，SI: 7%，报 57；印度 Al: 46-48%，Si: 6-7%报 62；马来西亚 AL: 46%，SI: 5%报 54；AL: 40%，SI: 7%，报 51（CIF 美元/干吨）。

2、国内铝土矿市场评述

国内铝土矿今日价格行情：1月20日，阳泉铝硅比 4.5 报 320；Al: 60-65%，Si: 9-11%百色报 340，-10；贵州报 330，-10；三门峡 Al: 55-60%，Si: 12-13%报 335，-5；（元/吨）。

二、相关市场现货分析

1、氧化铝市场分析

表一 1月20日主流地区氧化铝价格

日期	地区	品名	材质	规格	最低价	最高价	中间价	涨跌
1月20日	吕梁	氧化铝	A0-1	AL203 ≥ 98.6%	2660	2700	2680	-
1月20日	滨州	氧化铝	A0-1	AL203 ≥ 98.6%	2680	2720	2700	-
1月20日	三门峡	氧化铝	A0-1	AL203 ≥ 98.6%	2690	2730	2710	-20
1月20日	百色	氧化铝	A0-1	AL203 ≥ 98.6%	2640	2680	2660	-20
1月20日	连云港	氧化铝	A0-1	AL203 ≥ 98.6%	2700	2740	2720	-10
1月20日	贵州	氧化铝	A0-1	AL203 ≥ 98.6%	2680	2720	2700	-

今日氧化铝现货价格维持基本平稳，部分地区价格小幅下跌。山西地区氧化铝价格波动区间为2660-2700元/吨，山东地区氧化铝价格波动区间为2680-2720元/吨信发，锦江等大厂报价依旧坚挺，成交一般。河南地区氧化铝价格维持在2690-2730元/吨，广西地区现货出货量不多，主流维持在2640-2680元/吨。贵州地区氧化铝维持在2680-2720元/吨左右，连云港港口现货价格波动区间为2700-2740元/吨，跌10元/吨。

2、电解铝市场分析

表二 1月20日主流地区电解铝价格

日期	地区	品名	材质	规格	最低价	最高价	中间价	涨跌
1月20日	上海	电解铝	A00	AL \geq 99.7%	12740	12780	12760	-70
1月20日	无锡	电解铝	A00	A1 \geq 99.7%	12730	12770	12750	-70
1月20日	杭州	电解铝	A00	A1 \geq 99.7%	12750	12790	12770	-80
1月20日	佛山	电解铝	A00	A1 \geq 99.7%	12850	12890	12870	-140
1月20日	沈阳	电解铝	A00	A1 \geq 99.7%	12740	12770	12760	-70
1月20日	天津	电解铝	A00	A1 \geq 99.7%	12770	12810	12790	-70
1月20日	重庆	电解铝	A00	A1 \geq 99.7%	12770	12810	12790	-80
1月20日	巩义	电解铝	A00	A1 \geq 99.7%	12710	12750	12730	-80
1月20日	临沂	电解铝	A00	A1 \geq 99.7%	12690	12730	12710	-80

表三 1月20日 主流地区电解铝升贴水

地区	均价	上期所当月价	长江价格	广东南储	三地均价升贴水
上海	12760	-20	-	-140	-60
无锡	12750	-30	-10	-150	-70
杭州	12770	-10	+10	-130	-50
佛山	12870	+90	+110	-30	+50
沈阳	12750	-30	-10	-150	-70
天津	12790	+10	+30	-110	-30
巩义	12730	-50	-30	-170	-90
临沂	12710	-70	-50	-190	-110
重庆	12790	+10	+30	-110	-30

备注：升贴水基准分别为上期所铝当月合约10点15分的卖价，长江市场电解铝均价，广东南储电解铝均价，华通市场电解铝上午价格

今日国内现货市场成交情况如下：上海铝锭现货价 12740-12780 元/吨，均价 12760 元/吨，跌 70 元/吨，持货商报价积极，下游按需采购，成交平平。无锡铝锭现货价 12730-12770 元/吨，均价 12760 元/吨，跌 70 元/吨，年底需求减弱，成交一般。杭州铝锭现货价 12750-12790 元/吨，均价 12770 元/吨，跌 80 元/吨，持货商出货较为积极，下游按需采购，成交平平。天津铝锭现货价 12770-12810 元/吨，均价 12790 元/吨，跌 70 元/吨，下游采购意愿较弱，市场整体成交一般。沈阳铝锭现货价 12740-12770 元/吨，均价 12760 元/吨，跌 70 元/吨，下游按需采购，整体成交一般。佛山铝锭现货成交价 12850-12890 元/吨，均价 12870 元/吨，跌 140 元/吨，下游厂家逐步开始放假，市场商家对后市看空。重庆铝锭现货价 12770-12810 元/吨，均价 12790 元/吨，跌 80 元/吨，下游按需采购，成交偏清淡。

3、铝合金锭市场分析

受库存增加、下游消费走弱打压，今日电解铝价格回落，促使原铝系铸造铝合金锭普遍跟跌 50 元/吨左右。具体价格方面，A356.2 主要产地云南、山东、河南等地报 13250 元/吨附近，下跌 50 元/吨，铝厂产销平稳，出厂加工费报在 400-500 元/吨。江浙沪等消费市场 A356.2 均价在 13500 元/吨左右，亦跌 50 元/吨左右，市场多为长单交易，加工费报在 650-750 元/吨（仓库自提）；广东地区今日均价在 13600 元/吨，下跌 50 元/吨，货源充足。铝厂多根据长单生产出货，很少做库存；而下游轮毂企业消费逐渐减弱，采购量所有减少。

表四 1月20日主流地区 A356.2 铝合金锭价格

地区	规格	最低价	最高价	均价	涨跌
上海	国标	13450	13550	13500	-50
广东	国标	13550	13650	13600	-50
浙江	国标	13450	13550	13500	-50
江苏	国标	13450	13550	13500	-50
河南	国标	13200	13300	13250	-50
山东	国标	13200	13300	13250	-50

再生系铝合金锭方面，今日各地价格仍以平稳走势为主。其中，优质环保型 ADC12 铝合金锭现款价在 14300-14500 元/吨区间，1-2 个月账期成交价则在 14500-14700 元/吨区间较多。普通国标 ADC12 市场现款成交价多在 13900-14300 元/吨区间。年底下游压铸厂消费减弱，市场需求有所下滑；许多中小再生铝厂为回笼资金开始低价清理库存，市场价格下限可能进一步下探。

表五 1月20日主流地区 ADC12 铝合金锭价格

地区	规格	最低价	最高价	均价	涨跌
上海	国标	14100	14500	14300	-
佛山	国标	14100	14500	14300	-
天津	国标	14000	14500	14250	-
重庆	国标	14000	14400	14200	-
丰城	国标	14000	14400	14200	-
永康	国标	14000	14300	14150	-

4、铝材市场分析

今日铝锭价格开始出现下行趋势，受此影响，全国主流地区 6063 铝棒及佛山地区铝型材市场价格也有不同程度的下调。具体情况，铝棒方面：佛山地区及包头地区平均每吨下浮 100 元，其他主流地区平均每吨下浮 50 元；铝型材方面：佛山地区各表面处理价格平均每吨下浮 50 元。成交情况，今日据市场沟通了解，

价格在大家的预期中开始出现了下行，这也再次坚定了市场参与者看空的心里，所以今日整体氛围依旧无法摆脱较为冷清的局面，下游企业不温不火的态度，薄弱的采购意愿，让持货商也无可奈何。同时已经有越来越多的下游加工企业开始着手放假安排，所以，短期来看价格或会以震荡下行为主，而市场成交或会越发平淡。

表六 1月20日全国主流地区6063铝棒成交价格

地区	规格	价格(元/吨)	涨跌	周环比	月环比
佛山	φ90-φ178	13400	-100	+1.52%	—
无锡	φ90-φ178	13150	-50	+0.77%	—
巩义	φ90-φ178	13100	-50	+0.77%	—
包头	φ90-φ178	12950	-100	+0.78%	—
临沂	φ90-φ178	13100	-50	+0.77%	—

表七 1月20日佛山铝型材成交价格(不含票)

表面处理	价格(元/吨)	涨跌	周环比	月环比
磨砂	16900	-50	+0.90%	—
电泳	18300	-50	+0.83%	—
喷涂	17800	-50	+0.85%	—

今日长江A00铝价下跌70元/吨，全国主流地区铝板报价平稳。各主流地区铝板带箔大型企业开工率保持稳定，部分达到满负荷生产，订单仍由固定客户维持，小厂普遍开工率较低，订单偏少。下游消费不旺，各个企业对电解铝后市仍持观望态度，故市场较为冷清。广州、上海地区贸易商出货积极，下游保持按需采购，成交不佳。

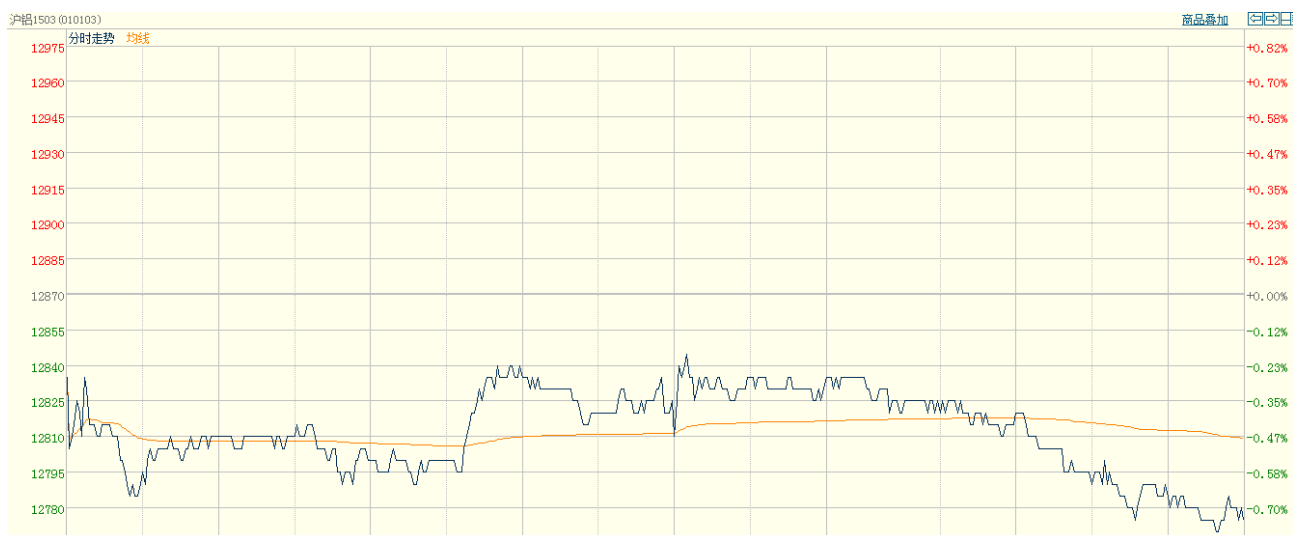
表八 1月20日主流地区铝板价格

日期	地区	品名	材质	规格	最低价	最高价
1月19日	上海	铝板	1060/H态	2-6*1000*2000	15190	15790
1月19日	重庆	铝板	1060/O态	2-6*1000*2000	15140	15680
1月19日	佛山	铝板	1060/O态	2-6*1000*2000	15270	15470
1月19日	郑州	铝板	1060/O态	2-6*1000*2000	14630	15150
1月19日	济南	铝板	1060/O态	2-6*1000*2000	14950	15150

三、金融衍生品市场分析

1、衍生品价格走势

图一 电解铝主力合约（1503）分时图



数据来源：上海期货交易所

图二 电解铝期货交易行情

交割月	前结算	今开盘	最高价	最低价	收盘价	结算价	涨跌1	涨跌2	成交手	持仓手/变化
品种: 铝										
1502	12820	12755	12805	12730	12735	12760	-85	-60	4384	45694 -1236
1503	12870	12835	12850	12765	12775	12805	-95	-65	33438	133104 -2328
1504	12930	12880	12905	12830	12850	12870	-80	-60	22626	105000 3784
1505	12990	12965	12965	12890	12910	12935	-80	-55	7668	58898 312
1506	13050	13000	13025	12950	12965	12995	-85	-55	3002	20474 1238
1507	13110	13075	13075	13020	13020	13055	-90	-55	712	2632 224
1508	13155	13125	13130	13060	13070	13110	-85	-45	144	1286 76
1509	13225	13170	13195	13130	13130	13175	-95	-50	86	608 58
1510	13280	13270	13270	13200	13200	13255	-80	-25	70	370 52
1511	13295	13290	13335	13290	13300	13315	5	20	72	184 10
1512	13355	13315	13380	13280	13280	13335	-75	-20	102	188 86
1601	13340				13340	13340	0	0	0	0 0
小计									72304	368438 / 2276

数据来源: 上海期货交易所

图三 上海期交所会员成交及持仓排名表 (a11503 合约)

会员类别		总成交量	比上交易日增减	会员类别		总持买单量	比上交易日增减	会员类别		总持卖单量	比上交易日增减
名次	期货公司会员简称	成交量	比上交易日增减	名次	期货公司会员简称	持买单量	比上交易日增减	名次	期货公司会员简称	持卖单量	比上交易日增减/变化
期货公司		33438	-12490	期货公司		66132	-1164	期货公司		58842	-1164
非期货公司		0	0	非期货公司		420		非期货公司		7710	0
1	中信期货	3180	-809	1	光大期货	4318	-18	1	中信期货	6392	-440
2	中融汇信	1622	-1036	2	先融期货	4034	0	2	万达期货	6233	-372
3	华泰长城	1526	-131	3	中粮期货	3625	-19	3	中粮期货	4963	19
4	华鑫期货	1473	-809	4	中信期货	3382	378	4	财富期货	3773	42
5	东证期货	1470	-1952	5	广发期货	3306	-139	5	上海中期	2857	-15
6	海通期货	1160	-28	6	上海通联	3201	550	6	银河期货	2742	-598
7	银河期货	1075	253	7	中钢期货	2232	2	7	国联期货	2446	5
8	倍特期货	1055	347	8	上海中期	2075	-177	8	海通期货	2313	74
9	国泰君安	1008	-292	9	华泰长城	2056	-111	9	新湖期货	2254	273
10	申万期货	970	-548	10	国泰君安	1917	-177	10	广发期货	1894	47
11	中国国际	934	23	11	英大期货	1916	0	11	五矿期货	1748	2
12	新湖期货	840	-977	12	晟鑫期货	1814	0	12	永安期货	1744	-9
13	徽商期货	831	-83	13	浙新世纪	1680	33	13	东证期货	1473	-17
14	兴证期货	779	-382	14	中国国际	1640	-741	14	国海良时	1292	-5
15	东航期货	671	162	15	永安期货	1512	37	15	华泰长城	1287	9
16	中钢期货	664	-230	16	银河期货	1508	-23	16	国投期货	1216	324
17	光大期货	621	-392	17	东吴期货	1478	-86	17	申万期货	753	-57
18	铜冠金源	603	-355	18	方正中期	1307	19	18	南华期货	749	51
19	上海通联	550	428	19	大有期货	1283	-1	19	方正中期	724	41
20	瑞达期货	483	420	20	国贸期货	1275	7	20	美尔雅	541	-9
合计		21515	-6391	合计		45559	-466	合计		47394	-635

数据来源: 上海期货交易所

2、SHFE铝期货走势分析

上海期铝价格小幅下跌。主力3月合约，以12775元/吨收盘，下跌95元，跌幅为0.74%。当日15:00伦敦三月铝报价1811美元/吨，上海与伦敦的内外比值为7.05，高于上一交易日7.00，上海期铝跌幅小于伦敦市场。全部合约成交72304手，持仓量增加2276手至368438手。主力合约成交33438手，持仓量减少2328手至133104手。

周二沪铝主力合约AL1503开盘于12835元，截至发稿，最高点报12850元，最低点报12770元。虽上行阻力依旧重重，但下方支撑稳定。操作建议：若价格下滑至12700下方，可尝试适量做多。

2、LME铝价走势分析

图二 LME3铝亚洲时段分时图



数据来源：伦敦期货交易所

周一伦敦铝开盘于1835美元，最高点报1840.5美元，最低点报1807美元，

最终收盘于 1814 美元，较前一交易日收盘价下跌 26 美元或 1.41%。

四、热点新闻

1、宏观新闻

李克强：今年经济下行压力依然较大 困难可能更多 国务院总理李克强 1 月 19 日主持召开国务院第四次全体会议，讨论即将提请十二届全国人大三次会议审议的政府工作报告，决定将《政府工作报告（征求意见稿）》发往各省（区、市）和中央有关单位征求意见。

2014 年中国经济成绩单今公布 GDP 增速或低于 7.5% 国家统计局今日将召开国民经济运行情况新闻发布会，公布 2014 年国内生产总值(GDP)、城乡居民收入等重磅数据。专家预计，2014 年 GDP 增速将略低于 7.5%，可能在 7.3%或 7.4%，这一增速将创下 1990 年以来新低。

全球产能过剩引发全面通缩 或危及美国股市表现 周一(1 月 19 日)市场分析人士表示，当前通货紧缩对美国经济和股市仅是理论上的威胁，尽管近期在金融市场上引发了一定的波动，不过并未大幅损及美股。但之后，情况可能有所转变。

IMF 总裁拉加德：希腊重组债务将有严重后果 国际货币基金组织(IMF 总裁警告希腊，如果选举后重组债务将有严重后果。目前反对希腊 2,400 亿欧元纾困计划的党派在民调中领先。

2、行业热点

山西道尔铝业年产200万吨铝土矿渣浮选项目上马投产 面对高品位铝土矿日益紧缺的现状，交口县立足资源综合利用，提升铝土矿渣品位“定向招商”，取得了明显成效。随着山西道尔铝业年产200万吨铝土矿渣浮选项目的上马投产，储量丰富的低品位铝土矿也成了“香饽饽”。那些原本已经废弃的铝土矿渣经过分级浮选、提升品位后，转化为氧化铝的原材料。该项目的建成投产，标志着道尔集团成为全国百万吨级铝土矿渣浮选项目的第一家。

2014河南完成淘汰6.25万吨电解铝落后产能 河南省淘汰落后产能工作领导小组办公室公告已经顺利完成2014年国家下达河南省淘汰落后产能目标任务电解铝6.25万吨（180千安预培电解槽134台）。

铝企约定库存维持在120万吨以振铝价 据上海1月19日消息，上周中国氧化铝价格下滑，因国内铝价孱弱，打击冶炼厂对原料的采购热情。进口氧化铝需求也表现疲软。一市场消息人士指出，中国铝业和其他国营冶炼厂上周在上海举行会议，同意将铝库存维持在120万吨，期望借此提振价格。

五、明日预测

综述：中国铝业和其他国营冶炼厂上周在上海举行会议，同意将铝库存维持在120万吨，期望借此提振价格。淘汰落后产能方面，近期郑州龙祥铝业有限公司电解铝6.25万吨（180千安预培电解槽134台）全部拆除到位，不能恢复生产。虽然淘汰数量有限，但已显示出地方政府的决心，长期来看对铝价是利好的。此

外统计局数据显示，中国四季度 GDP 同比增速为7.3%，此前市场预期四季度经济增速可能从第三季度的7.3%下滑到7.2%。2014年全年 GDP 增速为7.4%，高于预期的7.3%。宏观消息利好，未来沪铝有望延续反弹行情。铝现货市场，今日现货铝价随着期铝走跌，持货商出货意愿较浓，下游观望为主，接货较少，整体成交维持清淡。短期来看，在各消息利好的情况下，铝价有望走出反弹行情。

中国铝市场报告订单

上海钢联电子商务股份有限公司

您的兴趣:

- Myyouse 铝价指数
- 现货铝市每日简评
- 铝厂报价
- 现货成交行情
- 电解铝每日成交报告
- 铝材市场价格
- 铝材厂家开工率
- 铝材厂家订单新增
- 铝期盘评述
- 行情预测
- 每日行业资讯
- 每日新闻讯息

订阅公司 (请填写公司全名):

联系人:

电 话:

传 真:

电子邮箱:

日 期: 年 月 日

公司名称: 上海钢联电子商务股份有限公司
 地 址: 上海市宝山区园丰路 68 号
 电 话: 021-26093967
 传 真: 021-66896910
 费 用: **2600 元人民币/年**
 汇款户名: 上海钢联电子商务股份有限公司
 帐 号: 3100 1913 1000 5250 1232
 开 户 行: 建设银行上海宝钢宝山支行

贵公司属于:

- 矿山-中国
- 矿山-除中国以外
- 贸易商
- 冶炼厂-中国
- 冶炼厂-除中国以外
- 铝材厂
- 贸易商
- 期货公司
- 金融机构
- 研究机构
- 政府机关
- 其他

铝研究团队联系方式:

李 旬: 021-26093260

邮箱: lixun0108@gmail.com

本报告由我的有色铝研究团队开发, 版权属于上海钢联电子商务股份有限公司, 未经授权不得复制、转发, 引用需备注来源。

免责声明:

本研究报告仅供上海钢联电子商务股份有限公司及“我的有色网”客户使用，我的有色网铝研究团队不会因接收人收到本报告而视其为本公司的当然客户。

本研究报告由我的有色网铝研究团队制作，是基于研究团队认为可靠的且目前已公开的信息撰写，我们力求但不保证该信息的准确性和完整性，客户也不应该认为该信息是准确和完整的。同时，本团队不保证文中观点或陈述不会发生任何变更，在不同时期，本团队可发出与本报告所载资料、意见及推测不一致的报告。

我的有色网铝研究团队会适时更新我们的研究，但可能会因某些规定而无法做到，在任何情况下，本报告中的信息或所表述的意见并不构成对任何人的投资建议，也没有考虑到个别客户特殊的投资目标、财务状况或需求。客户应考虑本报告中的任何意见或建议是否符合其特定状况，若有必要应寻求专家意见，本公司及雇员不对使用本报告而引致的任何直接或者间接损失负任何责任。

本报告所载的资料、工具、意见及推测只提供给客户作参考之用，并非作为或被视为出售或购买证券或其他投资标的的邀请或向人作出邀请。

本报告涉及期货、期权及其它衍生工具的交易，因其包括重大的市场风险，因此并不适合所有投资者。在任何情况下，本团队不对任何人因使用本报告中的任何内容所引致的任何损失负任何责任，投资者需自行承担风险。

本报告版权归我的有色网铝研究团队所有，未获得我的有色网铝研究团队事先书面授权，任何人不得对本报告进行任何形式的发布、复制或出版作任何用途，合法取得本报告的途径为本公司网站及本公司授权的渠道。



（“我的有色网”微信）



（期、现货铝交易微信）

上海钢联电子商务股份有限公司

上海市宝山区园丰路68号 邮 编：200444
联系人：李 旬 电 话：021-26093260
邮 箱：nmsgmx088@126.com