

概述: 5月稀土市场快速下跌, 下跌幅度今年最大。其中镨钕类每星期下跌3-5千元/吨, 累计下跌1.5-2万元/吨, 铽、镝则下跌相比4月下跌有所减缓, 其他冷门类稀土产品保持平稳阴跌。资源税改革在本月正式实施, 但是受疲软的供需状况, 已经资源税改革的力度未有市场预期那么多, 市场炒作心痛不强, 而且效果还是难以显现, 所以月初, 贸易商小厂价格下跌最快, 到月中时大厂也加入减价队列, 而且出货量上有所增加价格更是下跌明显。到5月底时下游钕铁硼厂订单减少, 已经有工厂开始停工, 所以尽管价格在下跌, 但是成交状况依然非常不乐观。其中镨钕氧化物/金属、铽/镝氧化物全月现货均价在28.9/37.4、351/160万元/吨。镨钕类在本月下跌最快, 铽镝就显得有些平稳下跌, 其中镨钕类在月底时, 已经非常接近去年最低水平, 铽镝相比去年最低还有点价差。镨钕类到月底时, 已经跌至28万元/吨, 金属36.5万元/吨, 铽镝分别为350万元/吨, 镝160万元/吨。

总体来说, 5月市场快速下跌, 镨钕下跌快而大, 铽镝平缓下跌。

【国内市场】

(一)5月镨钕类急跌 铽镝平缓下行

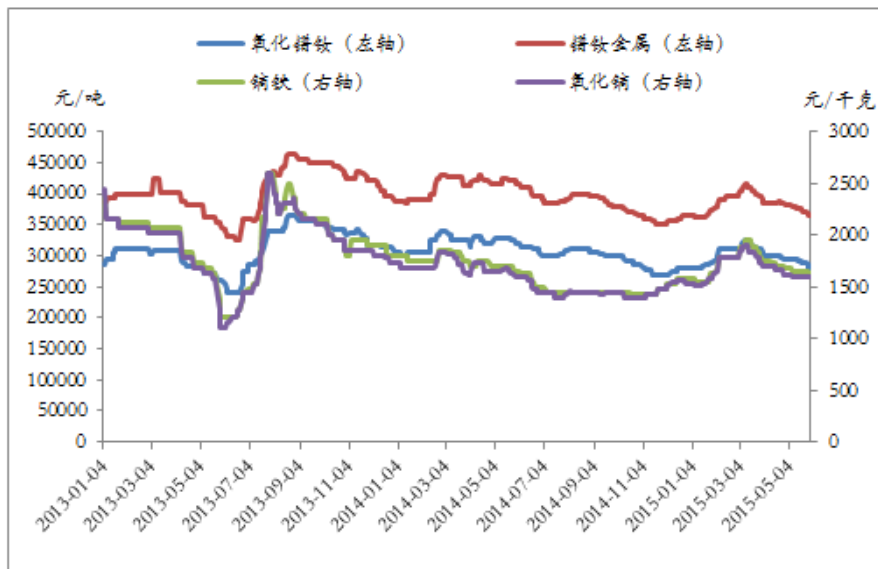
5月稀土市场已经明显的显示出了淡季迹象, 市场成交低迷, 月初贸易商小厂下调价格快速, 逐渐拉大了和大厂大贸易商的价差, 最大时达到1.5万/吨, 受此拖累, 镨钕氧化物的价格也快速下跌。大厂镨钕氧化物下跌, 也减轻了大厂金属厂成本压力, 大厂开始有下调镨钕金属价格的空间, 下旬时, 大厂大贸易商适应市场节奏, 下调金属报价。下旬市场下跌最为迅速, 由于现货价格已经非常接近去年最低点, 小厂小贸易商开始认为该为市场底部, 继续降价销售的意愿已经大大减小。这也使得大厂和小厂的镨钕金属价差拉的非常小, 价差在1-2千元/吨。

铽镝则相比下跌缓慢, 这也主要还是由于成交稍显停滞, 难以有大的成交, 价格就显得停滞不前。事实上, 市场的铽镝还是比较紧缺, 贸易商手中的铽镝库存比较少, 多数现货都还在分离厂中。市场内零星的成交量, 也让少量现货的商家, 主动下调铽镝报价, 只是跌幅比较小。

根据统计数据显示: 截止至5月30日, 氧化镨钕28万元/吨, 全月跌1.5万元/吨, 跌幅5.08%。镨钕金属36.5万元/吨, 全月下跌1.8万元/吨, 跌幅4.69%。氧化镝160万元/吨, 全月跌5万元/吨, 下跌3.03%

图1: 镨钕/镝类价格走势

Myyouse: 4月稀土市场疲软下滑 5月或开始阴跌

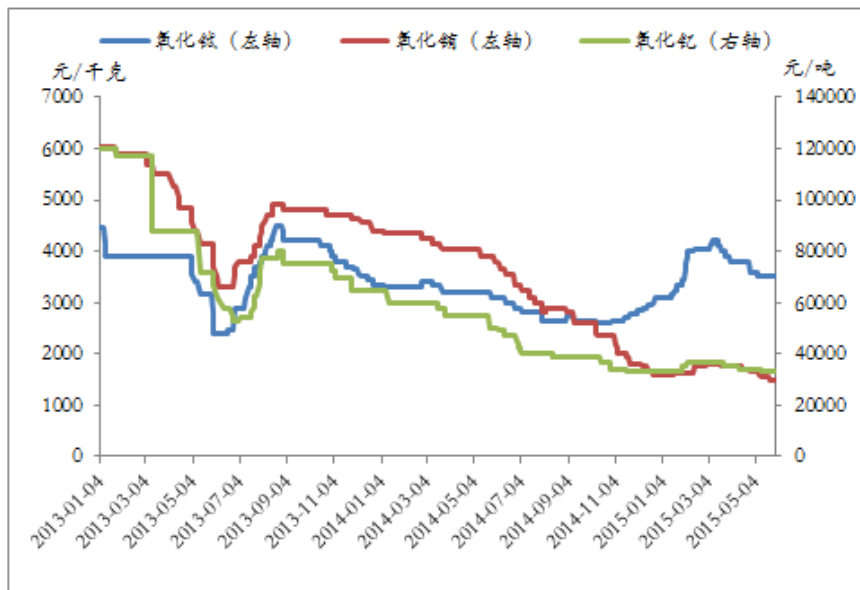


数据来源: 我的有色网

(二) 钕镨双双突破历史低位 铈缓慢下跌

5月份, 钕镨在长时间的低迷盘整后, 在5月份终于有了一波下跌, 而同时钕镨也双双突破历史的低位, 而且疲软下跌趋势依然不减, 虽然下跌幅度比较小, 但是也可以看出市场对其已经热情大减。根据统计数据显示: 截止至5月30日, 氧化铈 345 万元/吨, 全月下跌 5 万元/吨, 跌幅 1.44%。氧化钕 150 万元/吨, 全月跌 15 万元/吨, 跌幅 9.09%。氧化钕 3.3 万元/吨, 全月跌 0.1 万元/吨, 下跌 2.94%

图 2: 铈/镨/钕类价格走势



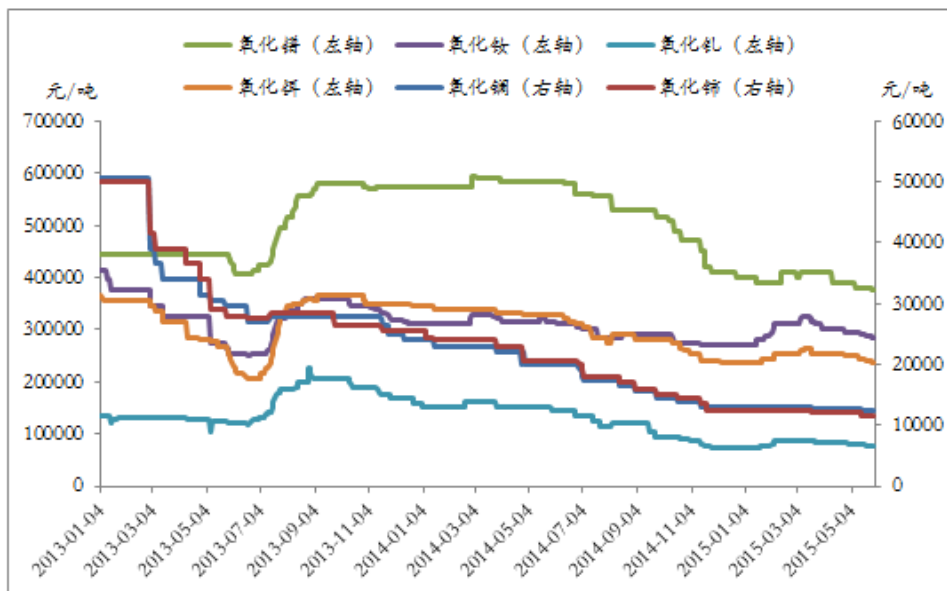
数据来源：我的有色网

（三）镧铈类价格底部盘整 氧化钕/镨、铟、钆走弱

5月镧铈价格稳定,未有大幅的下滑,现货价格基本也处于在1.25-1.3万元/吨。镨/钕/钆/铟则则跟随市场节奏,逐步下跌。相比去年铟钕镨的火热程度,今年这三类产品市场需求非常差,这反映出了宏观经济低迷。

根据统计数据,5月30日,氧化镨37.5万元/吨,全月下跌1.5万元/吨,跌幅3.84%;氧化钕28.3万元/吨,全月下跌1.2万元/吨,跌幅4.03%;氧化铟23.5万元/吨,跌1.5万元/吨,全月跌幅6%;氧化钆7.8万元/吨,全月下跌0.2万元/吨,跌幅2.50%。

图3: 镧/铈/镨/钕/钆/铟类价格走势



数据来源：我的有色网

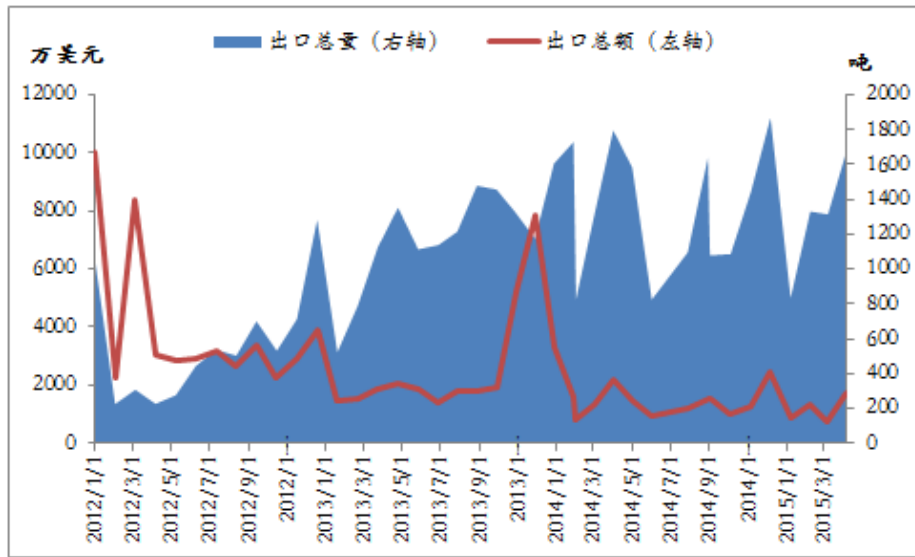
【出口稀土】

我国海关统计数据显示,2015年4月份,我国共出口氧化物和金属1683.24吨,环比增长28.17%,出口总额1740万美元,环比减少130%。氧化物出口1477吨,金属出口206吨。

出口稀土最多的省份为江苏省,出口稀土437吨,占出口总额的25.9%。

图4: 稀土出口状况走势图

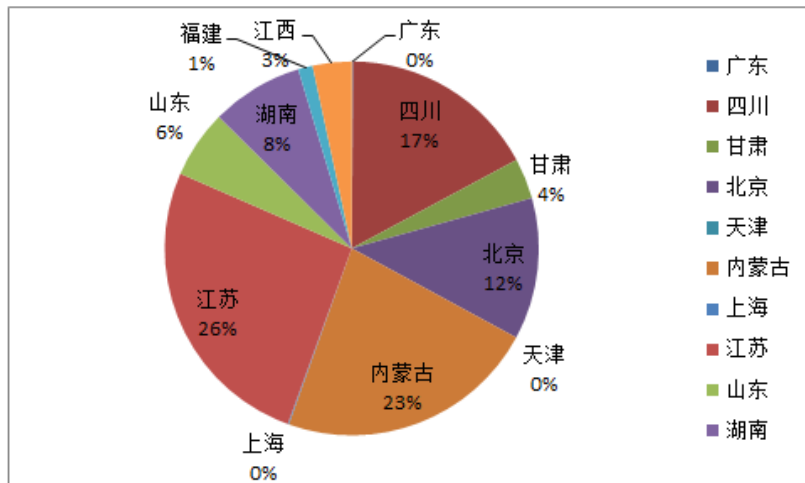
Myyouse: 4月稀土市场疲软下滑 5月或开始阴跌



数据来源：中国海关、我的有色

图5：稀土出口产品详

品种	氧化镧	氧化铈	氧化铈	氧化铈	氧化铈	氧化铈	氧化铈	镧	铈	铈	铈	铈	合计
广东	0	0	1.1	0	0	0.278	0	0	0	0.5	0	0	1.878
四川	279	2	6	0	0	0	0	0	0	0	0	0	287
甘肃	47	2	10	0	0	0.05	0	0	0	0	0	0	59.05
北京	65	0.029	5	0.001	0	0	10.2	65	50	10.5	0.4	0.28	206.41
天津	0	0	0	0	0	0	0	0	0	0	0	0	0
内蒙古	330	20	0	0	0	0	0	30	0	0	0	0	380
上海	0	1.5	0	0.1	0	0	0.1	0	0	0	0	0	1.7
江苏	166,005	80,506	16	0.1	1	0.67	141,297	22,001	0	10	0	0.05	437,629
山东	45	54	0	0	0	0	0	0	0	0	0	0	99
湖南	134	0	0	0	0	0	0	0	0	0	0	0	134
福建	0	0	5.7	0	0.1	0.3	15	0	0	0	0	0	21.1
江西	21.9	0	0.82	0.47	0.501	0	14,902	0.05	0.1	18	0	0	56.743
出口总量(吨)	1,087.91	160.035	44.62	0.201	1,601	1,298	181,499	117.051	50.1	38.55	0.04	0.33	1,683.24
于上月比增长率	27.38%	22.42%	63.74%	-53.26%	1501.00%	-16.42%	53.23%	-24.73%	150.13%	667.62%	--	230.00%	/
出口总额(美元)	4,084,690	1,775,671	2,710,154	96,169	1,300,703	555,053	1,898,487	921,620	439,969	3,231,453	46,343	346,570	17,408,882
于上月比增长率	13.19%	-1.66%	67.56%	-46.42%	1504.82%	-13.33%	65.01%	-29.31%	147.39%	701.03%	--	186.61%	/



数据来源：中国海关、我的有色网

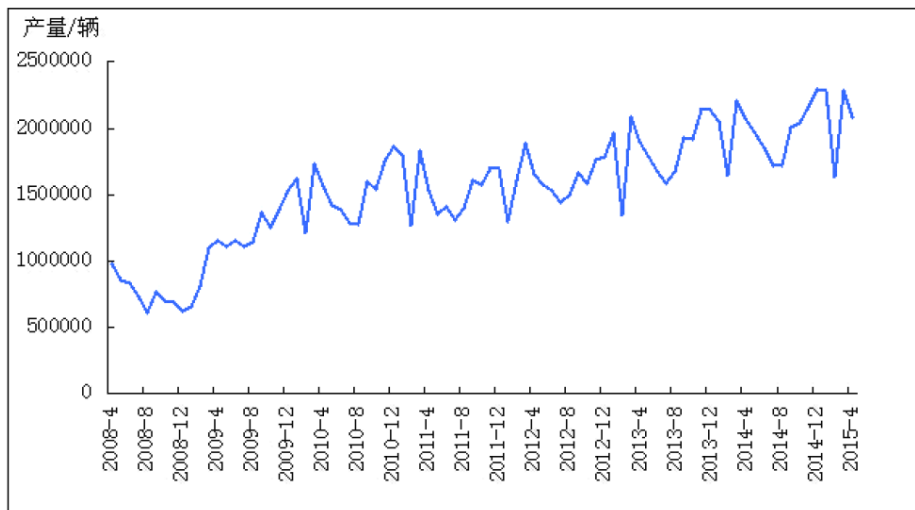
【下游消费】

1、4月汽车产量同比增速回落，销量同比略降

据中国汽车工业协会统计分析，2015年4月，汽车产销环比有所下降；产量同比增速回落，销量同比略降。1-4月，汽车产销增速继续趋缓。4月，汽车生产207.97万辆，环比降8.93%，同比增长0.59%，比上年同期回落8.25个百分点；销售199.45万辆，环比下降10.98%，同比下降0.49%。其中：乘用车生产175.41万辆，环比下降9.04%，同比增长5.20%；销售166.88万辆，环比下降10.78%，同比增长3.72%。商用车生产32.56万辆，环比下降8.29%，同比下降18.63%；销售32.57万辆，环比下降12.02%，同比下降17.61%。

1-4月，汽车产销828.08万辆和814.48万辆，同比增长4.12%和2.77%，比一季度回落1.14个百分点和1.13个百分点，比上年同期回落4.87个百分点和6.30个百分点。其中乘用车产销706.37万辆和697.39万辆，同比增长9.35%和7.67%；商用车产销121.72万辆和117.09万辆，同比下降18.50%和19.13%。

图7：中国汽车月度产量

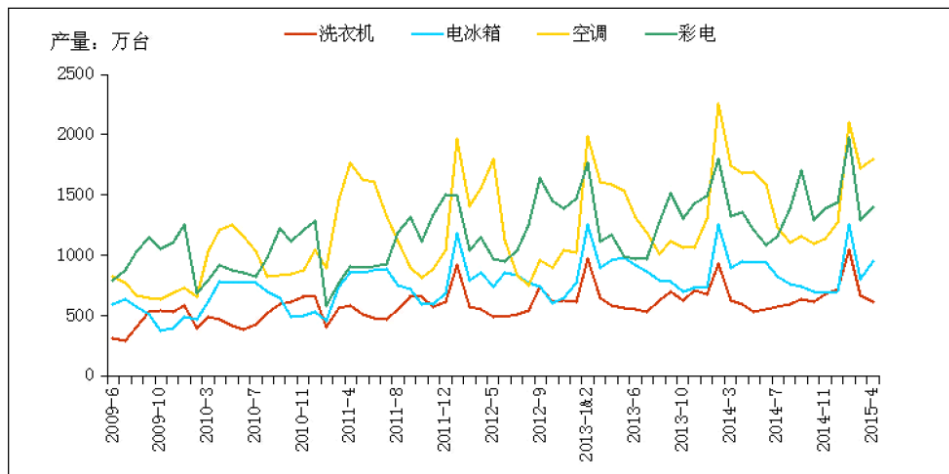


数据来源：中国汽车工业协会。

2、4月份洗衣机、空调、彩电产量累计有所增加，冰箱产量小幅减少

据国家统计局数据显示，4月份家用洗衣机产量616.2万台，累计增长6.2%。家用电冰箱产量949.9万台，累计减少1.7%。空调产量1798万台，累计增长2.0%。彩电产量1401.1万台，累计增长2.5%。

图7：国内家电产量变化图



数据来源: 国家统计局

【资讯】

美稀土企业 Molycorp 未能按期支付公司债利息

《日本经济新闻》6月3日报道称, 美国最大稀土企业钼矿公司 (Molycorp) 于6月1日宣布, 不能按期支付高达3250万美元的公司债利息。由于最大供给国的中国放宽出口限制, 导致稀土行情恶化。受此影响, Molycorp 陷入了资金周转不灵的困境。

横琴稀贵开业平台涵盖 30 余家稀土企业

近日, 广东省政府批准设立的横琴稀贵商品交易中心正式开业。该中心专门从事大宗和稀贵商品现货电子交易, 那和普通电商有什么区别? 该中心负责人称, 该中心要争取成为海内外资金进入大宗商品的融资、交易平台, 为实体经济服务。为此, 除了稀贵等大宗商品, 还将吸纳有特色和需求的商品进入平台交易, 比如远近闻名的白蕉海鲈, 以及奢侈品、平行进口汽车、红木、人参等。

印度斥 4.5 亿开发 300 万吨稀土项目以降低对华依赖

印度国有稀土公司计划投资 7200 万美元 (约 4.5 亿元人民币) 开发一处储量约 300 万吨的稀土项目, 预计将降低一些稀土进口国对中国的依赖。

根据工业金属刊物 MetalMiner 周三的报道, 该新工厂将从位于奥里萨邦海滩 470 公里处的 1 亿吨海滩砂重矿物中提取稀土原料。印度稀土行业

的一系列新动向表明，作为全球第二大稀土生产国，印度已决定增加稀土产量。

国土资源部关于下达 2015 年度稀土矿钨矿开采总量控制指标的通知

2015 年度全国稀土矿（稀土氧化物 REO）开采总量控制指标为 105000 吨，其中离子型（以中重稀土为主）稀土矿指标 17900 吨，岩矿型（轻）稀土矿指标 87100 吨。全国钨精矿（三氧化钨含量 65%）开采总量控制指标为 91300 吨，其中主采指标 73300 吨，综合利用指标 18000 吨。

财政部：稀土、钨、钼资源税从价计征改革适用税率公布

《通知》表示，经国务院批准，自 2015 年 5 月 1 日起实施稀土、钨、钼资源税清费立税、从价计征改革。轻稀土按地区执行不同的适用税率，其中，内蒙古为 11.5%、四川为 9.5%、山东为 7.5%，中重稀土资源税适用税率为 27%，钨资源税适用税率为 6.5%，钼资源税适用税率为 11%。

【后市展望】

资源税在 5 月开始实施，这是一个长期利好，但是这需要时间积累，再后面几个月份都很难对市场有明确的影响。5 月份价格极速下跌，下跌幅度也比较大，镨钕也已经跌落接近去年的最低水平，在这价格水平上很多企业都难接受，势必市场的供给会收缩，可以说市场底部已经开始构筑，就等更多的利好消息。

6 月份是市场需求的淡季，在现在疲软气氛中，这种趋势还是难以改变，将会贯穿月份。6 月份就将是更加低迷，下游需求不旺，中小型钨铁硼厂难有订单，价格下行压力加大。在下行压力下，分离企业也会开始停产，甚至停产保价。

相比去年最低点，钽铌或还有下跌空间，预计 6 月份钽铌会跌的更厉害，而镨钕则疲软下沉。预计钽 300-310 万元/吨，铌 140-145 万元/吨，镨钕氧化物 26.5-27 万元/吨，金属 35-36 万元/吨。

【备注】：

Myyouse.com 稀土部编辑，未经许可，请勿转载！风险提示：环境在变，观点会变！）

责任编辑：李青 021-26093974 陈天飞 021-26093266

魏志诚 021-26094114

【免责声明：本信息所载数据仅供参考，并不构成市场操作建议。

Myyouse 对该数据或使用该数据所导致的结果概不承担责任。更多观点分享请关注稀土微信公众平台：Myyouse 稀土资讯平台（Myyouse_xitu）《稀土观察3+1》和稀土月刊《国际稀土导报》（IRB）】

中国稀土市场报告订单

上海钢联电子商务股份有限公司

您的兴趣：

Myyouse 稀土指数

稀土现货市场每日简评

厂家报价

现货成交行情

Myyouse: 4月稀土市场疲软下滑 5月或开始阴跌

磁材厂家开工率

FOB 中国报价

稀土现货盘评述

行情预测

每日行业资讯

联系人:

电话:

传真:

电子邮箱:

订阅公司(请填写公司
全名):

日期: 年 月 日

每日新闻讯息

公司名称: 上海钢联电子商务股份有限公司

地址: 上海市宝山区园丰路 68 号

电话: 021-26093967

传真: 021-66896910

费用: **2000 元人民币/年**

汇款户名: 上海钢联电子商务股份有限公司

帐号: 3100 1913 1000 5250 1232

开户行: 建设银行上海宝钢宝山支行

贵公司属于:

矿山-中国

矿山-除中国以外

贸易商

分离冶炼厂-中国

分离冶炼厂-除中国以

外

磁材厂

贸易商

期货公司

金融机构

研究机构

政府机关

其他

稀土研究团队联系方式:

温晓红: 021-26093330

王 宇: 021-26093257

李国庆: 021-26093892

臧 林: 021-26093896

王 莉: 021-26093967

本报告由我的有色铜研究团队开发, 版权属于上海钢联电子商务股份有限公司, 未经授权不得复制、转发, 引用需备注来源。

免责声明:

本研究报告仅供上海钢联电子商务股份有限公司及“我的有色网”客户使用，我的有色网铜研究团队不会因接收人收到本报告而视其为本公司的当然客户。

本研究报告由我的有色网铜研究团队制作，是基于研究团队认为可靠的且目前已公开的信息撰写，我们力求但不保证该信息的准确性和完整性，客户也不应该认为该信息是准确和完整的。同时，本团队不保证文中观点或陈述不会发生任何变更，在不同时期，本团队可发出与本报告所载资料、意见及推测不一致的报告。

我的有色网铜研究团队会适时更新我们的研究，但可能会因某些规定而无法做到，在任何情况下，本报告中的信息或所表述的意见并不构成对任何人的投资建议，也没有考虑到个别客户特殊的投资目标、财务状况或需求。客户应考虑本报告中的任何意见或建议是否符合其特定状况，若有必要应寻求专家意见，本公司及雇员不对使用本报告而引致的任何直接或者间接损失负任何责任。

本报告所载的资料、工具、意见及推测只提供给客户作参考之用，并非作为或被视为出售或购买证券或其他投资标的的邀请或向人作出邀请。

本报告涉及期货、期权及其它衍生工具的交易，因其包括重大的市场风险，因此并不适合所有投资者。在任何情况下，本团队不对任何人因使用本报告中的任何内容所引致的任何损失负任何责任，投资者需自行承担风险。

本报告版权归我的有色网铜研究团队所有，未获得我的有色网铜研究团队事先书面授权，任何人不得对本报告进行任何形式的发布、复制或出版作任何用途，合法取得本报告的途径为本公司网站及本公司授权的渠道。

上海钢联电子商务股份有限公司

上海市宝山区园丰路 68 号 邮 编： 200444

联 系 人： 李青 电 话： 021-26093974

邮 箱： 398342308@qq.com