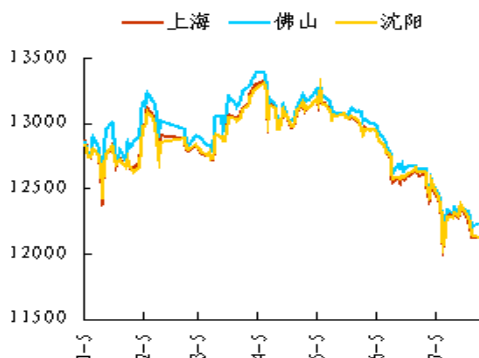


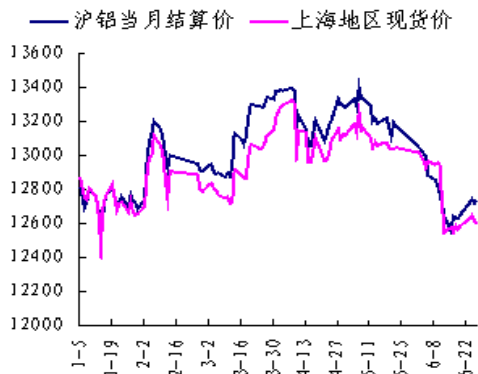
iji  
**我的有色-铝团队**  
**铝价下跌明显**  
**下游逢低**

电解铝三地均价走势图



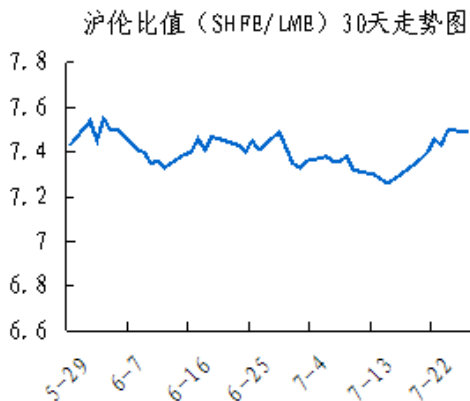
数据来源: Myyouse

期现走势对比



数据来源: Myyouse

沪伦比值走势图



数据来源: Myyouse

## 本期观点

- 关注: 7月财新中国制造业PMI创两年新低, 仅47.8, 低于6月的49.4和预期48.3, 并且是连续第五个月低于50.0临界值, 当月收缩率为44个月来最显著, 显示制造业运行出现2013年7月以来最明显的放缓。

## 市场概要

### 热点新闻

- 海德鲁 (Hydro) 称全球铝需求将上涨5%
- 南非 Hualamin 公司称低价进口铝侵蚀公司利润

### 期货市场

- 上海期货市场: 上海期铝价格下跌。主力10月合约, 以12095元/吨收盘, 下跌165元, 跌幅为1.35%。当日15:00伦敦三月铝报价1608美元/吨, 上海与伦敦的内外比值为7.52, 高于上一交易日7.49, 上海期铝跌幅小于伦敦市场。
- 伦交所铝期货市场: 今日亚洲交易时段伦铝继续走跌, 1600一线提供的支撑岌岌可危, 若该点位被击穿, 则看至1550附近。

### 现货市场

- 氧化铝市场, 今日氧化铝现货价格平稳, 市场整体成交一般。
- 电解铝市场, 上海铝锭现货价12020-12060元/吨, 均价12040元/吨, 跌60元/吨, 下游逢低价接货, 成交一般。
- 铝合金锭市场, 今日国内电解铝延续跌势, 原铝系铸造铝合金锭价格普遍承压下行, 跌幅在50元/吨左右。
- 铝材市场, 今日原铝价格再次下跌, 受此影响, 全国主流地区6063铝棒及佛山地区铝型材市场价格也随之继续下探。

## 明日预测

- 综述: 7月财新中国制造业PMI创两年新低, 仅47.8, 低于6月的49.4和预期48.3, 并且是连续第五个月低于50.0临界值, 当月收缩率为44个月来最显著, 显示制造业运行出现2013年7月以来最明显的放缓。其中, 新业务总量和新出口订单量重新陷入下降趋势, 并导致制造商减产, 产出创下2011年11月以来最大收缩率。中国不乐观的制造业数据打击市场信心, 投资者对中国需求的担忧进一步加深, 有色系受到拖累, 跌势难改。铝现货市场, 今日铝价下跌明显, 市场成交有所改善。贸易商之间交投较为活跃, 下游逢低价采购略增, 市场整体表现较为活跃。短期来看, 由于消费持续疲软, 铝价维持弱势走。

## 目 录

一、铝土矿市场追踪.....	2
1、进口铝土矿市场评述.....	3
2、国内铝土矿市场评述.....	3
二、相关市场现货分析.....	3
1、氧化铝市场分析.....	4
2、电解铝市场分析.....	4
3、铝合金锭市场分析.....	6
4、铝材市场分析.....	7
三、金融衍生品市场分析.....	9
1、衍生品价格走势分析.....	9
2、SHFE 铝期货走势分析.....	11
3、LME 铝价走势分析.....	11
四、热点新闻.....	12
1、宏观新闻.....	12
2、行业热点.....	13
免责声明: .....	16

## 一、铝土矿市场追踪

### 1、进口铝土矿市场评述

进口铝土矿今日价格行情：8月3日，进口铝土矿现货含税到港价：青岛港，Al: 46%，Si: 8%报 370；来自印度；日照港 Al: 48%，Si: 5%报 415，-5；来自澳大利亚；龙口港 Al: 50%，Si: 3%报 470，-20，来自澳大利亚（元/干吨）；CIF: 澳大利亚 Al: 52-55%，Si: 2-6%报 61，-1；AL: 49%，SI: 6%，报 56；印度 Al: 46-48%，Si: 6-7%报 61，-1；马来西亚 AL: 46%，SI: 5%报 56；AL: 40%，SI: 5%，FOB: 29。

### 2、国内铝土矿市场评述

国内铝土矿今日价格行情：8月3日，阳泉铝硅比 4.5 报 260；Al: 60-65%，Si: 9-11%百色报 290；贵州报 305；三门峡 Al: 55-60%，Si: 12-13%报 325（元/吨）。

### 3、国内预焙阳极市场评述

国内主流市场预焙阳极价格行情：8月3日，山东市场报 2600-2900；山西市场报 3150-3250，；河南市场报 2650-2950；河北市场报 2620-2950；广西市场报 2980-3080；（元/吨）。

## 二、相关市场现货分析

### 1、氧化铝市场分析

表一 8月3日主流地区氧化铝价格

日期	地区	品名	材质	规格	最低价	最高价	中间价	涨跌
8月3日	吕梁	氧化铝	A0-1	AL203 ≥ 98.6%	2280	2320	2300	-
8月3日	滨州	氧化铝	A0-1	AL203 ≥ 98.6%	2380	2420	2400	-
8月3日	三门峡	氧化铝	A0-1	AL203 ≥ 98.6%	2300	2340	2320	-
8月3日	百色	氧化铝	A0-1	AL203 ≥ 98.6%	2220	2260	2240	-
8月3日	连云港	氧化铝	A0-1	AL203 ≥ 98.6%	2460	2500	2480	-
8月3日	贵州	氧化铝	A0-1	AL203 ≥ 98.6%	2280	2320	2300	-

今日氧化铝现货价格平稳，市场整体成交平平。山西地区氧化铝价格区间为2280-2320元/吨，平；山东地区氧化铝价格区间为2380-2420元/吨，平；河南地区氧化铝价格区间为2300-2340元/吨，平；广西地区主流维持在2220-2260元/吨，平；贵州地区氧化铝维持在2280-2320元/吨，平；连云港港口现货价格波动区间为2460-2500元/吨，平。

## 2、电解铝市场分析

表二 8月3日主流地区电解铝价格

日期	地区	品名	材质	规格	最低价	最高价	中间价	涨跌
8月3日	上海	电解铝	A00	AL $\geq$ 99.7%	12020	12060	12040	-60
8月3日	无锡	电解铝	A00	A1 $\geq$ 99.7%	12010	12050	12030	-80
8月3日	杭州	电解铝	A00	A1 $\geq$ 99.7%	12020	12060	12040	-70
8月3日	佛山	电解铝	A00	A1 $\geq$ 99.7%	12110	12150	12130	-70
8月3日	沈阳	电解铝	A00	A1 $\geq$ 99.7%	12010	12050	12030	-70
8月3日	天津	电解铝	A00	A1 $\geq$ 99.7%	12040	12080	12060	-60
8月3日	重庆	电解铝	A00	A1 $\geq$ 99.7%	12060	12100	12080	-70
8月3日	巩义	电解铝	A00	A1 $\geq$ 99.7%	11960	12000	11980	-70
8月3日	临沂	电解铝	A00	A1 $\geq$ 99.7%	11950	11990	11970	-60

表三 8月3日 主流地区电解铝升贴水

地区	均价	上期所当月价	长江价格	广东南储	三地均价升贴水
上海	12040	-60	+10	-90	-40
无锡	12030	-70	-	-100	-50
杭州	12040	-60	+10	-90	-40
佛山	12130	+30	+100	-	+50
沈阳	12030	-70	-	-100	-50
天津	12060	-40	+30	-70	-20
巩义	11980	-120	-50	-150	-100
临沂	11970	-130	-60	-160	-110
重庆	12080	-20	+50	-50	-

(备注: 升贴水基准分别为上期所铝当月合约 10 点 15 分的卖价, 长江市场电解铝均价, 广东南储电解铝均价, 华通市场电解铝上午价格。)

上海铝锭现货价 12020-12060 元/吨, 均价 12040 元/吨, 跌 60 元/吨, 下游逢低价接货, 成交一般。无锡铝锭现货价 12010-12050 元/吨, 均价 12030 元/吨, 跌 80 元/吨, 市场成交一般。杭州铝锭现货价 12020-12060 元/吨, 均价 12040 元/吨, 跌 70 元/吨, 下游按需采购, 市场成交平平。天津铝锭现货价 12040-12080

元/吨，均价 12060 元/吨，跌 60 元/吨，市场到货较多，成交偏弱。沈阳铝锭现货价 12010-12050 元/吨，均价 12030 元/吨，跌 70 元/吨，贸易商积极出货，成交一般。巩义铝锭现货价 11960-12000 元/吨，均价 11980 元/吨，跌 70 元/吨，下游观望为主，成交较差。重庆铝锭现货价 12060-12100 元/吨，均价 12080 元/吨，跌 70 元/吨，贸易商出货积极，下游拿货不多，成交较清淡。佛山铝锭现货成交价 12110-12150 元/吨，均价 12130 元/吨，跌 70 元/吨，市场接货商家偏少，成交平淡。

### 3、铝合金锭市场分析

今日国内电解铝延续跌势，原铝系铸造铝合金锭价格普遍承压下行，跌幅在 50 元/吨左右。具体价格方面，A356.2 主要产地云南、山东、河南等地出厂均价在 12500 元/吨附近，跌 50，各铝厂主要以单定产，产销量有所减少，加工费报价在 350-500 元/吨区间。江浙沪等消费市场 A356.2 均价在 12700 元/吨附近，跌 50，下游轮毂厂内销疲软、出口减弱，需求明显下滑，到厂加工费报在 650-700 元/吨区间较多；广东地区今日均价在 12800 元/吨，跌 50，市场消费减弱，供应略有过剩，主要流通品牌仍为云铝。

表四 8月3日主流地区 A356.2 铝合金锭价格

地区	规格	最低价	最高价	均价	涨跌
上海	国标	12650	12750	12700	-50
广东	国标	12750	12850	12800	-50
浙江	国标	12650	12750	12700	-50
江苏	国标	12650	12750	12700	-50
河南	国标	12450	12550	12500	-50
山东	国标	12450	12550	12500	-50

再生系铸造铝合金锭方面，受电解铝持续下跌，下游消费低迷、供求矛盾突出等因素打压，ADC12 价格继续下探。其中，大型企业 ADC12 成交价多在 13800-14000 元/吨区间（含 30 天以上账期较多），许多企业利润空间已被蚕食殆尽；中小企业普遍国标 ADC12 报价在 13500-13800 元/吨区间（现款到厂价）为主，价差较大。下游大型压铸企业多以按需长单采购为主，账期要求普遍在 1 个月以上；中小压铸厂零散订单则多逢低买货，价格接受程度较低。当前市场淡季趋势明显，供应过盛，需求萎靡，部分地区现款成交价最低已至 13300 元/吨附近。

表五 8月3日主流地区 ADC12 铝合金锭价格

地区	规格	最低价	最高价	均价	涨跌
上海	国标	13550	13950	13750	-50
佛山	国标	13600	14000	13800	-50
天津	国标	13600	13900	13750	-100
重庆	国标	13650	13950	13800	-50
丰城	国标	13300	13800	13550	-100
永康	国标	13400	13900	13650	-100

#### 4、铝材市场分析

今日原铝价格再次下跌，受此影响，全国主流地区 6063 铝棒及佛山地区铝型材市场价格也随之继续下探。具体情况，铝棒方面：包头地区平均每吨下浮 100 元，其他主流地区平均每度下浮 50 元；铝型材方面：佛山地区各表面处理价格平均每吨下浮 50 元。成交情况，进入 8 月份，价格延续下行走势，而成交也依旧较为平淡。持货商积极对外出货，但下游企业接货意愿弱，同时随着三季度新投产的企业开始陆续出货，这也使得市场库存再次有可能攀登高位。短期无

论是价格还是交投情况，我的有色网认为都无法摆脱现阶段低迷的局面，建议企业谨慎操作，仍维持按需采购的原则行事。

表六 8月3日全国主流地区6063铝棒成交价格

地区	规格	价格(元/吨)	涨跌	周环比	月环比
佛山	φ90-φ178	12600	-50	-0.79%	-3.08%
无锡	φ90-φ178	12350	-50	-0.80%	-3.89%
巩义	φ90-φ178	12400	-50	-0.40%	-3.50%
包头	φ90-φ178	12150	-100	-1.22%	-3.95%
临沂	φ90-φ178	12400	-50	-0.40%	-3.88%

表七 8月3日佛山铝型材成交价格(不含票)

表面处理	价格(元/吨)	涨跌	周环比	月环比
磨砂	16200	-50	-0.61%	-1.82%
电泳	17600	-50	-0.56%	-1.68%
喷涂	17100	-50	-0.58%	-1.72%

今日长江A00铝锭价格下跌70元/吨，全国主流地区铝板报价随之下行。据我的有色网调研，目前生产企业普遍反映订单下滑严重，河南巩义回郭镇地区，产能在15万吨以上企业目前多维持满负荷生产，而针对1、3系铸轧产品产能在10万吨以下的中小型企业开工率不足60%，江苏徐州地区铝板带箔厂家平均开工率在70%，厂家订单普遍有下滑趋势，出口量环比上月略有减少，但同比去年仍处于稳步增长态势。上海佛山经销商观望为主，订单积压在厂家提货积极性不高，出货成交情况不佳。

表八 8月3日主流地区铝板价格

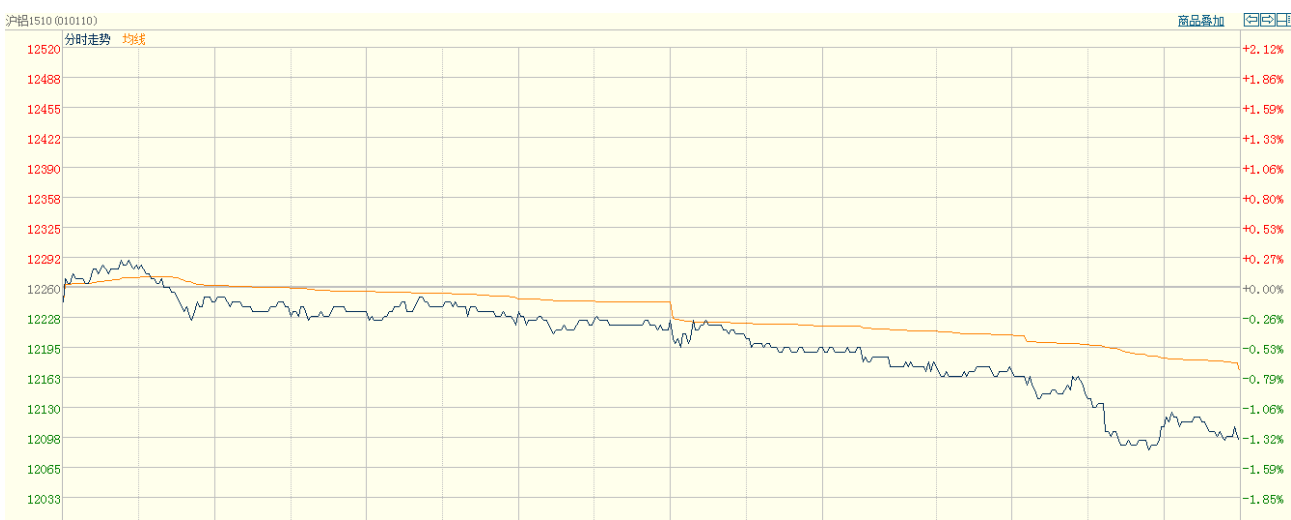
日期	地区	品名	材质	规格	最低价	最高价
8月3日	上海	铝板	1060/H态	2-6*1000*2000	14700	15300
8月3日	重庆	铝板	1060/O态	2-6*1000*2000	14600	15000
8月3日	佛山	铝板	1060/O态	2-6*1000*2000	14750	15450
8月3日	郑州	铝板	1060/O态	2-6*1000*2000	14150	14550
8月3日	济南	铝板	1060/O态	2-6*1000*2000	14150	14650



## 三、金融衍生品市场分析

### 1、衍生品价格走势

图一 电解铝主力合约（1510）分时图



数据来源：上海期货交易所

图二 电解铝期货交易行情

交割月	前结算	今开盘	最高价	最低价	收盘价	结算价	涨跌1	涨跌2	成交手	持仓手/变化
品种：铝										
1508	12180	12180	12180	11990	12000	12070	-180	-110	8662	34130 / -42
1509	12235	12210	12260	12000	12060	12135	-175	-100	17496	94004 / -4118
1510	12260	12245	12310	12000	12095	12170	-165	-90	45728	147740 / 7554
1511	12275	12285	12325	12085	12135	12205	-140	-70	19628	72492 / 7550
1512	12285	12300	12335	12100	12160	12205	-125	-80	9656	39490 / 2890
1601	12300	12320	12345	12150	12155	12245	-145	-55	954	4310 / 262
1602	12335	12290	12340	12190	12190	12275	-145	-60	36	532 / -22
1603	12370	12335	12335	12335	12335	12335	-35	-35	2	280 / -2
1604	12430	12365	12385	12300	12300	12335	-130	-95	80	226 / 6
1605	12485				12390	12390	-95	-95	0	282 / 0
1606	12495	12400	12400	12385	12385	12390	-110	-105	4	72 / 2
1607	12535	12465	12475	12380	12380	12430	-155	-105	34	10 / 2
小计									102280	393568 / 14082

数据来源：上海期货交易所

图三 上海期交所会员成交及持仓排名表 (a11509 合约)

合约代码 : a11510													
2015/8/3													
会员类别			总成交量	比上交易日增减	会员类别			总持买单量	比上交易日增减	会员类别		总持卖单量	比上交易日增减
期货公司			45702	18088	期货公司			58798	3803	期货公司		73870	3777
非期货公司			26	26	非期货公司			15072	-26	非期货公司		0	0
名次	期货公司会员简称	成交量	比上交易日增减	名次	期货公司会员简称	持买单量	比上交易日增减	名次	期货公司会员简称	持卖单量	比上交易日增减/变化		
1	兴证期货	3280	877	1	中粮期货	7172	5	1	中信期货	11044	741		
2	中信期货	3059	2365	2	先融期货	4666	2	2	万达期货	5523	-227		
3	倍特期货	2528	1638	3	国信期货	3115	3	3	金瑞期货	5424	947		
4	中融汇信	2413	-1243	4	中国国际	2534	-209	4	中粮期货	4397	-131		
5	光大期货	2035	569	5	金瑞期货	2255	94	5	海通期货	4255	28		
6	东证期货	1800	957	6	华融期货	1810	-10	6	华泰期货	3647	10		
7	上海中期	1498	1190	7	银河期货	1776	-41	7	上海中期	3466	-930		
8	海通期货	1495	1258	8	光大期货	1627	492	8	财富期货	3313	28		
9	华泰期货	1495	615	9	格林大华	1615	44	9	国联期货	2690	-18		
10	国泰君安	1476	145	10	华泰期货	1398	663	10	永安期货	2122	159		
11	申万期货	1402	1177	11	倍特期货	1354	1189	11	方正中期	1898	199		
12	金瑞期货	1215	491	12	中信期货	1350	-654	12	申万期货	1350	1184		
13	宝城期货	1026	695	13	一德期货	1298	13	13	安信期货	1318	16		
14	铜冠金源	1023	373	14	永安期货	1286	-93	14	光大期货	1307	-159		
15	北京首创	982	826	15	上海中期	1281	56	15	银河期货	1187	69		
16	中辉期货	937	140	16	宏源期货	1262	56	16	国投期货	1150	0		
17	中国国际	834	159	17	招商期货	1242	96	17	中国国际	1138	-95		
18	永安期货	728	631	18	新晟期货	1211	-12	18	兴证期货	1105	-36		
19	新潮期货	676	352	19	国贸期货	1169	395	19	广发期货	1097	99		
20	南华期货	665	158	20	申万期货	1019	16	20	国泰君安	1071	231		
合计		30567	13373	合计		40440	2105	合计		58502	2115		

数据来源：上海期货交易所

## 2、SHFE 铝期货走势分析

上海期铝价格下跌。主力10月合约，以12095元/吨收盘，下跌165元，跌幅为1.35%。当日15:00伦敦三月铝报价1608美元/吨，上海与伦敦的内外比值为7.52，高于上一交易日7.49，上海期铝跌幅小于伦敦市场。全部合约成交102280手，持仓量增加14082手至393568手。主力合约成交45728手，持仓量增加7554手至147740手。

### 3、LME 铝价走势分析

图二 LME 铝亚洲时段分时图



数据来源：LME

上周五夜市伦铝延续跌势，且跌幅进一步扩大，其中3个月伦铝尾盘重挫1.55%至1620美元/吨，该收盘价再创年内新低水平。今日亚洲交易时段伦铝继续走跌，1600一线提供的支撑岌岌可危，若该点位被击穿，则看至1550附近。

## 四、热点新闻

### 1、宏观新闻

**7月制造业PMI回落至50% 非制造业连续回升** 尽管7月制造业采购经理指数(PMI)略微下降，但非制造业PMI连续两个月环比上升，高技术制造业增速加快，制造业结构继续优化。中国正经历着从制造业驱动向非制造业驱动的再平衡。

**央行盛松成：未来经济下行压力仍然不小** 中国央行调查统计司司长盛松成今日在“2015中国资产管理年会”上说，上半年经济运行缓中趋稳，稳中向好，但未来下行压力仍然不小。他预计2015年全年经济增长为7%左右，物价上涨1.5%左右，M2余额增长12%左右，社会融资规模增量为16万亿元左右。

**美就业成本指数疲软凸显薪资增长乏力 不利FED加息** 美国劳工部上周五(7月31日)公布的数据显示，美国第二季度就业成本指数季率仅增长0.2%，创至少30年来最低水平，表明薪资增长依旧乏力，这可能给美联储(Fed)的加息决定带来压力。

## 2、行业热点

**南宁超大规格铝合金锻坯项目通过验收** 8月2日从南宁市工信委获悉，广西南南铝加工有限公司的“大推力火箭用超大规格铝合金锻坯的开发”项目日前通过自治区工信委的鉴定验收，此项目将进一步满足大规格铝合金整体环的生产，这是我国“十三五”重点发展的重型火箭国家重大工程项目所需的关键材料。

**南非Hulamin公司称低价进口铝侵蚀公司利润** 南非铝业生产商和出口商Hulamin于7月27日表示，由于低价进口铝冲击国内相关产业，上半年公司销售额下降16%，营业利润缩水34%。受拉闸限电和设备停机检修等因素影响，上半年铝产量也有所下滑。

**河南巩义试水“互联网+铝”** 近日，巩义市与赛伯乐投资集团《跨境贸易铝材专业市场项目合作框架协议》正式签约，双方将建立“互联网+铝”产业模型，成立铝的专业市场运营公司，打造国内“互联网+铝”的超级航母

**海德鲁 (Hydro) 称全球铝需求将上涨5%** 挪威海德鲁铝业公司发布了一篇有关市场发展的报告,与今年第一季度相比,第二季度全球原铝消耗量上涨15%至1480万吨,与2014年同期相比,全球需求增长5%。预计2015年全球需求涨幅为5%左右。与第一季度相比全球需求(除中国以外)上涨5.8%,与去年第一季度相比上涨2.1%。同期总产量为2630万吨。

## 五、明日预测

7月财新中国制造业 PMI 创两年新低,仅47.8,低于6月的49.4和预期48.3,并且是连续第五个月低于 50.0 临界值,当月收缩率为44个月来最显著,显示制造业运行出现2013年7月以来最明显的放缓。其中,新业务总量和新出口订单量重新陷入下降趋势,并导致制造商减产,产出创下2011年11月以来最大收缩率。中国不乐观的制造业数据打击市场信心,投资者对中国需求的担忧进一步加深,有色系受到拖累,跌势难改。铝现货市场,今日铝价下跌明显,市场成交有所改善。贸易商之间交投较为活跃,下游逢低价采购略增,市场整体表现较为活跃。短期来看,由于消费持续疲软,铝价维持弱势走。

## 中国铝市场报告订单

## 上海钢联电子商务股份有限公司

您的兴趣:

- Myyouse 铝价指数
- 现货铝市每日简评
- 铝厂报价
- 现货成交行情
- 电解铝每日成交报告
- 铝材市场价格
- 铝材厂家开工率
- 铝材厂家订单新增
- 铝期盘评述
- 行情预测
- 每日行业资讯
- 每日新闻讯息

订阅公司（请填写公司全名）：

联系人：

电 话：

传 真：

电子邮箱：

日 期： 年 月 日

公司名称：上海钢联电子商务股份有限公司  
地 址：上海市宝山区园丰路68号  
电 话：021-26093967  
传 真：021-66896910  
费 用：2600元人民币/年  
汇款户名：上海钢联电子商务股份有限公司  
帐 号：3100 1913 1000 5250 1232  
开 户 行：建设银行上海宝钢宝山支行

贵公司属于：

- 矿山-中国
- 矿山-除中国以外
- 贸易商
- 冶炼厂-中国
- 冶炼厂-除中国以外
- 铝材厂
- 贸易商
- 期货公司
- 金融机构
- 研究机构
- 政府机关
- 其他

铝研究团队联系方式：

李 旬：021-26093260

邮箱：lixun0108@gmail.com

本报告由我的有色铝研究团队开发，版权属于上海钢联电子商务股份有限公司，未经授权不得复制、转发，引用需备注来源。

## 免责声明：

本研究报告仅供上海钢联电子商务股份有限公司及“我的有色网”客户使用，我的有色网铝研究团队不会因接收人收到本报告而视其为本公司的当然客户。

本研究报告由我的有色网铝研究团队制作，是基于研究团队认为可靠的且目前已公开的信息撰写，我们力求但不保证该信息的准确性和完整性，客户也不应该认为该信息是准确和完整的。同时，本团队不保证文中观点或陈述不会发生任何变更，在不同时期，本团队可发出与本报告所载资料、意见及推测不一致的报告。

我的有色网铝研究团队会适时更新我们的研究，但可能会因某些规定而无法做到，在任何情况下，本报告中的信息或所表述的意见并不构成对任何人的投资建议，也没有考虑到个别客户特殊的投资目标、财务状况或需求。客户应考虑本报告中的任何意见或建议是否符合其特定状况，若有必要应寻求专家意见，本公司及雇员不对使用本报告而引致的任何直接或间接损失负任何责任。

本报告所载的资料、工具、意见及推测只提供给客户作参考之用，并非作为或被视为出售或购买证券或其他投资标的的邀请或向人作出邀请。

本报告涉及期货、期权及其它衍生工具的交易，因其包括重大的市场风险，因此并不适合所有投资者。在任何情况下，本团队不对任何人因使用本报告中的任何内容所引致的任何损失负任何责任，投资者需自行承担风险。

本报告版权归我的有色网铝研究团队所有，未获得我的有色网铝研究团队事先书面授权，任何人不得对本报告进行任何形式的发布、复制或出版作任何用途，合法取得本报告的途径为本公司网站及本公司授权的渠道。



（“我的有色网”微信）



（期、现货铝交易微信）

### 上海钢联电子商务股份有限公司

上海市宝山区园丰路68号 邮编：200444  
联系人：李旬 电话：021-26093260  
邮箱：nmsgmx088@126.com